

营商环境无感监测规范 指标体系

Specification for unconsciously uninterrupted monitoring of business environment—Index system

地方标准信息服务平台

2023 - 02 - 27 发布

2023 - 03 - 29 实施

目 次

前言	II
1 范围	1
2 规范性引用文件	1
3 术语和定义	1
4 监测指标	3
4.1 监测目标	3
4.2 监测对象	3
4.3 监测维度	4
4.4 指标体系	4
4.5 指标描述	5
5 监测靶点	9
5.1 靶点分类	9
5.2 靶点设置	9
5.3 靶点编码	9
6 靶点数据收集	10
6.1 收集方法	10
6.2 收集过程	10
6.3 安全保障	10
6.4 信息扩展	11
7 质量保障	11
附录 A（资料性） 无感监测靶点设置	12
附录 B（资料性） 无感监测线下大厅及场外业务靶点收集	32

前 言

本标准按照GB/T 1.1—2020《标准化工作导则 第1部分：标准化文件的结构和起草规则》的规定起草。

请注意本标准的某些内容可能涉及专利。本标准的发布机构不承担识别专利的责任。

本标准由浙江省发展和改革委员会提出、归口并组织实施。

本标准起草单位：浙江省经济信息中心、嘉兴市发展和改革委员会、嘉兴市政务服务和数据资源管理办公室、台州市发展和改革委员会、台州市行政服务中心、浙江省标准化研究院。

本标准主要起草人：刘畅、冯锐、陈典、经博源、蒋明、王宁江、厉峰、龚清波、郑怡、朱思橙、王晓君、刘淑颖、庄跃成、周春锋、曹利中、朱君、王玮、杨坤、陈幻、谈捷、吴晔斌、郑培、孟一丁。

本标准为首次发布。

地方标准信息服务平台

营商环境无感监测规范 指标体系

1 范围

本标准规定了营商环境无感监测的监测目标、监测对象和监测维度，监测指标体系和指标描述、各项指标监测靶点的分类、设置、编码、收集和质量保障等内容。

本标准适用于营商环境无感监测指标体系的设置、运行与数据收集，本标准也适用于营商环境的监测、评价和优化。

2 规范性引用文件

下列文件中的内容通过文中的规范性引用而构成本标准必不可少的条款。其中，注日期的引用文件，仅该日期对应的版本适用于本标准；不注日期的引用文件，其最新版本（包括所有的修改单）适用于本标准。

- GB/T 22239—2019 信息安全技术 网络安全等级保护基本要求
- GB/T 36625.3—2021 智慧城市 数据融合 第3部分：数据采集规范
- GB/T 37277 审批服务便民化工作指南
- GB/T 39216 行政许可流程优化的方法与技术规范
- DB33/T 2359—2021 公共数据交换技术规范
- DB33/T 2487 公共数据安全体系建设指南
- DB33/T 2488 公共数据安全体系评估规范

3 术语和定义

GB/T 37227和GB/T 39216界定的以及下列术语和定义适用于本标准。

3.1

营商环境 business environment

营商环境是企业等市场主体在市场经济活动中所涉及的体制机制性因素和条件。

3.2

政务服务 administrative service

政府部门及其授权或委托的其他组织行使行政权力、履行公共服务职责过程中提供的服务。

注：行政权力事项主要指依申请的行政许可、行政给付、行政裁决、行政奖励和其他行政权力事项；公共服务事项包括但不限于教育、公共卫生和基本医疗、基本社会保障、公共就业服务等与企业发展、民生密切相关的事项。

3.3

无感监测 unconsciously uninterrupted monitoring

在监测指标范畴，对一定时间内服务企业全生命周期、促进公平竞争等维度指标数据，以市场主体无感的方式进行全流程全量在线监测。根据监测的服务方式不同，分为线上无感监测和大厅无感监测。

3.4

线上无感监测 unconsciously uninterrupted monitoring on the internet

对市场主体不进入行政服务大厅，自行通过互联网申请办理的服务开展无感监测。

3.5

大厅无感监测 unconsciously uninterrupted monitoring in the hall

对企业等市场主体在行政服务大厅，或虽然在行政服务大厅以外其他场合，但得到大厅或职能部门工作人员线下协助，申请办理的服务开展无感监测。

3.6

监测指标 monitoring indicators

在企业等市场主体无感的前提下，用于评价营商环境各方面特性及其相互联系的指标。

注：由世界银行发布的营商环境评价指标与浙江省特色指标综合。

3.7

监测靶点 monitoring points

监测指标下，按照业务所涉及的部门流程和第三方流程的关键工作节点，获取有关手续、时间、成本、满意度、统计值等数据，用于计算监测指标值。

3.8

办理手续 handle formalities

按照法律法规制度政策要求，企业等市场主体完成各指标监测范畴内全部事项，其中与政府部门发生的交互事项。办理手续从企业等市场主体发起交互开始，到政府部门通知其交互事项办结或可开展后道交互为止。

注：办理手续的确定应从企业角度出发，衡量企业实际与政府部门的交互事项，不应等同于政府许可、审批、服务事项。

3.9

办理时间 processing time

企业等市场主体完成每个办理手续所用的总时间，其中剔除市场主体因自身原因等待、耽误的时间。

注：前道手续完成企业收到办理后道手续通知后，在实际办理后道手续前，因自身原因等待、耽误的时间应排除；并联办理情况下，办理时间应以各交互事项中的事项最长办理时间为准。

3.10

办理成本 processing cost

企业等市场主体完成每个办理手续，支付给政府部门的制度性费用之和。

注：每项指标各环节所需的成本之和为办理成本。

3.11

并联办理 parallel processing

全流程范围内，通过关键信息跨部门核验交换、申请材料跨部门同步收发，实现两个及以上服务事项同步办理，结果集中反馈或分别反馈。

4 监测指标

4.1 监测目标

营商环境无感监测指标应按照可对比、可量化、可收集、可共享、全面覆盖的原则，实现监测结果真实、全面、有效、便捷、公正。

4.2 监测对象

营商环境评价范围内，企业等市场主体在市场经济活动全生命周期中所涉及的各级政务服务机构与应用工具，所有政务服务业务所涉及管理机构参见表1，主要包括：

- 通过互联网申请办理的政务服务系统与应用；
- 通过线下办理的政务服务业务。

表1 政务服务业务涉及管理机构

序号	管理机构	政务服务业务	行政级别
1	市场监管	开办企业、注销企业、知识产权活力、市场监管	省、市、县（市、区）
2	税务	开办企业、注销企业、纳税、登记财产	省、市、县（市、区）
3	人社保	开办企业、人才流动	省、市、县（市、区）
4	公安	开办企业	省、市、县（市、区）
5	建设	开办企业、办理建筑许可、获得用水用气	省、市、县（市、区）
6	电力	获得电力	省、市、县（市、区）
7	供水	获得用水用气、办理建筑许可	省、市、县（市、区）
8	燃气	获得用水用气	省、市、县（市、区）
9	自然资源	办理建筑许可、登记财产	省、市、县（市、区）
10	人行	获得信贷	省、市、县（市、区）
11	医保	开办企业	省、市、县（市、区）
12	银保监	获得信贷	省、市、县（市、区）
13	口岸部门	跨境贸易	省、市
14	法院	执行合同、办理破产、知识产权活力	省、市、县（市、区）
15	财政	政府采购	省、市、县（市、区）
16	发展改革	办理建筑许可、公共资源交易、信用体系和信用监管	省、市、县（市、区）
17	生态环境	公共服务	省、市、县（市、区）
18	交通运输	公共服务	省、市、县（市、区）
19	商务	市场开放	省、市、县（市、区）
20	科技	市场开放	省、市、县（市、区）
21	司法	知识产权活力	省、市、县（市、区）

注：政务服务业务具体内容见附录A各指标监测靶点。

4.3 监测维度

营商环境无感监测指标包括服务企业等市场主体全生命周期、促进公平竞争、体现公正监管、优化服务供给、激发创新活力五个维度：

- a) 全生命周期：反馈企业等市场主体从注册到注销全生命周期的各事项全流程情况的主要指标；
- b) 促进公平竞争：反馈在社会主义市场经济中竞争公平性的主要指标；
- c) 体现公正监管：反馈政府监管水平和信用体系完善度的主要指标；
- d) 优化服务供给：反馈政务服务效率和水平的主要指标；
- e) 激发创新活力：反馈鼓励企业等市场主体迸发活力力度的主要指标。

4.4 指标体系

营商环境无感监测指标体系见图1和表2，应由一级指标和二级指标组成。

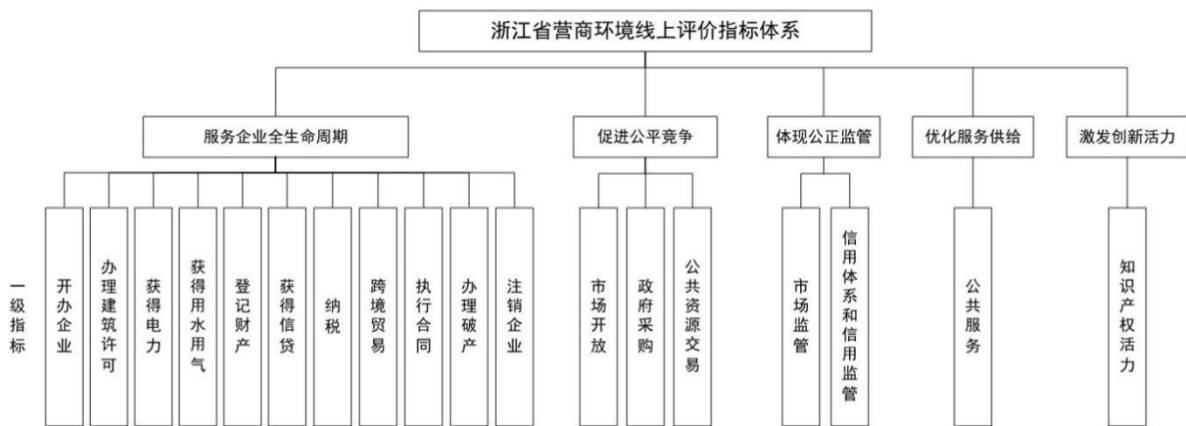


图1 营商环境无感监测指标体系一级指标

表2 营商环境无感监测指标构成和编码

序号	一级指标	一级指标码	二级指标	二级指标码
1	开办企业*	01	开办企业手续（个）	0101
2			开办企业时间（天）	0102
3	注销企业	02	注销企业手续（个）	0201
4			注销企业时间（天）	0202
5	办理建筑许可*	03	办理建筑许可手续（个）	0301
6			办理建筑许可时间（天）	0302
7	获得电力*	04	获得电力手续（个）	0401
8			获得电力时间（天）	0402
9			供电可靠性（百分制，无量纲）	0403
10	获得用水用气	05	获得用水手续（个）（观察）	0501
11			获得用水时间（天）	0502

表2 营商环境无感监测指标构成和编码（续）

序号	一级指标	一级指标码	二级指标	二级指标码
12	获得用水用气	05	获得用气手续（个）（观察）	0503
13			获得用气时间（天）	0504
14	登记财产*	06	登记财产手续（个）	0601
15			登记财产时间（天）	0602
16	获得信贷*	07	企业融资便利度（百分制，无量纲）	0701
17	纳税*	08	总税收和缴费率（占利润百分比）	0801
18			报税后流程指数（百分制，无量纲）	0802
19			网上综合办税率（百分比）	0803
20	跨境贸易*	09	出口通关时间（小时）	0901
21			进口通关时间（小时）	0902
22	执行合同*	10	解决商业纠纷的时间（天）	1001
23	办理破产*	11	收回债务所需的时间（年）	1101
24			收回债务所需的成本（占资产价值百分比）	1102
25			回收率（百分比）	1103
26	政府采购*	12	政府采购信息化程度指数（百分制，无量纲）	1201
27			采购履约保障程度（百分制，无量纲）	1202
28	公共资源交易	13	招投标信息化程度指数（百分制，无量纲）	1301
29			交易履约保障程度（百分制，无量纲）	1302
30			外地企业权益保护（百分制，无量纲）	1303
31	知识产权活力	14	申报质量（百分制，无量纲）	1401
32			有效转化（百分制，无量纲）	1402
33			保护水平（百分制，无量纲）	1403
34	市场监管	15	“双随机、一公开”落地率（百分比）	1501
35			“双随机、一公开”覆盖率（百分比）	1502
36	信用体系和信用监管	16	信用承诺（百分制，无量纲）	1601
37			信用监管水平（百分制，无量纲）	1602
38			信用修复（百分制，无量纲）	1603
39	公共服务	17	生态环境指数（百分制，无量纲）	1701
40			综合立体交通指数（百分制，无量纲）	1702
41	市场开放	18	外资开放度（百分制，无量纲）	1801
42			人才流动活跃度（百分制，无量纲）	1802
43			双创整体活跃度（百分制，无量纲）	1803

注：标*指标为世行指标，其余为浙江省特色指标。

4.5 指标描述

4.5.1 开办企业

主要包括二级指标2项：

- a) 开办企业手续：按照法律法规制度政策要求、或无明确要求而具有惯例可参照的情况下，企业家或其委托人、代办人为完成开办企业各事项，其中与有关部门形成的任何交互；
- b) 开办企业时间：主要包含创业人员为完成上述手续，所花费的时间，以日历日计算。

注1：企业内部交互不计为办理手续，下同。

注2：企业家在不同手续之间，自行等待、耽误时间，及其准备资料、填写表格等时间排除在外，下同。

4.5.2 注销企业

主要包括二级指标2项：

- a) 注销企业的手续：企业或其委托人、代办人同外部当事人，包括社保、税务、市场监管、公安等有关部门进行的所有关于注销企业的办理手续；
- b) 注销企业的时间：主要包含企业为完成上述手续，所花费的时间，以日历日计算。

4.5.3 办理建筑许可

主要包括二级指标2项：

- a) 办理建筑许可手续：建设单位、设计单位、施工单位等工程建设领域企业或其委托人、代办人与外部当事人之间的任何交互，外部当事人包括政府机构、公证人员、公用设施公司、公共检查人员，以及聘请的外部监理专家；
- b) 办理建筑许可时间：主要包含企业为完成上述手续，所花费的时间，以日历日计算。

注：设计单位、项目单位、施工单位之间的交互不算作手续。

4.5.4 获得电力

主要包括二级指标3项：

- a) 获得电力手续：指企业或其委托人、代办人与政府部门、电力公司之间的任何交互；
- b) 获得电力时间：主要包含企业为完成上述手续，所花费的时间，以日历日计算；
- c) 供电可靠性：根据供配电企业用户系统停电时间和停电频率，结合互联网公开的财务遏制措施等开展综合评价，反映电力用户供电的可靠性和稳定性。

4.5.5 获得用水用气

主要包括二级指标4项：

- a) 获得用水手续：指企业或其委托人、代办人与政府部门、自来水公司之间的任何交互；
- b) 获得用水时间：主要包含企业为完成上述手续，所花费的时间，以日历日计算；
- c) 获得用气手续：指企业或其委托人、代办人与政府部门、燃气公司之间的任何交互；
- d) 获得用气时间：主要包含企业为完成上述手续，所花费的时间，以日历日计算。

4.5.6 登记财产

主要包括二级指标2项：

- a) 登记财产手续：买方、卖方、或其委托人、代办人提出单一案件办理申请后，与外部当事人之间的任何交互。外部当事人包括政府机构、检查人员、公证人员、建筑师、测量师等；
- b) 登记财产时间：主要包含企业为完成上述手续，所花费的时间，以日历日计算。

4.5.7 获取信贷

主要包括二级指标1项：企业融资便利度，是指通过一组宏观指标，衡量当地金融机构服务中小微、制造业情况。

4.5.8 纳税

主要包括二级指标3项：

- a) 总税收和缴费率：税及派款总额按占商业利润总额百分比计算。企业所负担的总税额，为允许抵扣和减免以后的所有应缴税和派款的总和。主要涵盖企业所得税、雇主缴纳的社保、公积金、增值税等；
- b) 报税后流程指数：增值税留抵退税时间；
- c) 网上综合办税率：纳税人通过电子税务局、自助办税终端等渠道办理的业务量占全部业务总量的比重。

4.5.9 跨境贸易

主要包括二级指标2项：

- a) 出口通关时间：包括货物出口通关时，获得、准备、处理、呈阅及提交单证，及进箱时间、THC 船时效率等；
- b) 进口通关时间：包括货物进口通关时，获得、准备、处理、呈阅及提交单证，及提箱时间、THC 船时效率等。

注：THC为集装箱码头装卸作业费（Terminal Handling Charge）的缩写。

4.5.10 执行合同

主要包括二级指标1项：解决商业纠纷的时间，是指从法院收到符合起诉要求材料时间起至收到赔偿款为止的时间，包括采取行动实际天数和期间等候期：

- a) 提交和送达诉讼文书的时间：企业通过诉讼解决商业纠纷过程中提交和送达诉讼文书所需的实际时间。该阶段包括：从法院收到符合起诉要求材料时间起，到起诉状被送达被告所需的时间，其中包括法庭的处理时间以及多次尝试以成功进行诉讼的等待期；
- b) 审判和收到判决书的时间。企业通过诉讼解决商业纠纷过程中审判和收到判决书所需的实际时间。该阶段包括：
 - 1) 法院立案之日与首次听证会开始之间的时间；
 - 2) 审判期间所有的活动时间，包括文书摘要和证据等的交换，多次听证会以及举办听证会和获得专家意见的等待的时间；
 - 3) 庭审结束后，法官发出最终书面判决所需的时间。
- c) 执行判决的时间。该阶段包括：
 - 1) 获得可执行的判决副本，以及向执行法院申请执行立案的时间；
 - 2) 确定，识别，扣押和运输败诉方的动产所需的时间，包括从法院获得命令以扣押资产所需的时间；
 - 3) 宣传，组织和举办拍卖所需的时间；
 - 4) 拍卖完成后，胜诉方完全收回索赔价值所需的时间。

4.5.11 办理破产

主要包括二级指标3项：

- a) 收回债务所需的时间：从破产案件立案开始，直至债务人拖欠款项部分或全部偿付，案件终结为止；
- b) 收回债务所需的成本：按抵押资产价值的百分比计算。诉讼成本按债务人不动产价值的百分比记录。成本计算以调查答卷为依据，包括法庭诉讼成本和政府税费、破产管理人的成本、拍卖费、评估费和律师费以及其他一切成本和成本；
- c) 回收率：指未获得清偿的债权人通过破产清算或重整程序收回资金的比率，反映债权人通过破产程序收回其债权的能力。回收率=债权人回收债务额/破产债权总额。回收率按债权人通过重组、清算等法律行动收回的债务占债务额的百分比来记录。

4.5.12 政府采购

主要包括二级指标2项：

- a) 政府采购信息化程度指数：根据对电子化采购平台建设运营情况的评价，反映政府采购在线访问信息和效率及透明度；
- b) 采购履约保障程度：根据企业在履行合同义务提供货物或服务时，获得预付款金额、履约保证金缴纳比例，及中小市场主体实际参与度，反映其获得的保障支持。

4.5.13 公共资源交易

主要包括二级指标3项：

- a) 招投标信息化程度指数：根据对电子化采购平台建设运营情况的评价，反映招标投标全流程电子化率；
- b) 交易履约保障程度：反映公共资源交易全过程中，投标开标、保证金服务、合同保障、验收支付等各事项时效；
- c) 外地企业权益保护：主要是外地企业在招标投标过程中的权益保护程度。

4.5.14 知识产权活力

主要包括二级指标3项：

- a) 申报质量；
- b) 有效转化；
- c) 保护水平。

4.5.15 市场监管

主要包括二级指标 2 项：

- a) “双随机、一公开”落地率：年度参与检查的抽查事项数（不含检查结果不涉及检查事项数），占年度已认领抽查事项数百分比；
- b) “双随机、一公开”覆盖率：年度双随机抽查次数，占年度执法检查次数百分比。

4.5.16 信用体系和信用监管

主要包括二级指标3项：

- a) 信用承诺：是指政府在行政管理和服务过程中实施信用承诺的能力和水平；
- b) 信用监管水平：是指政府的信用监管能力与水平；
- c) 信用修复：是指企业主动开展信用修复的意愿和能力。

4.5.17 公共服务

主要包括二级指标2项：

- a) 生态环境指数：主要涉及空气质量、水质、绿化、废物处理等；
- b) 综合立体交通指数：主要体现交通运输便捷度，反映公路路网密度、公共交通通达、区域物流仓储分布、货运周转、农村快递网点覆盖情况等。

4.5.18 市场开放

主要包括二级指标3项：

- a) 外资开放度：各地在金融、服务、制造等行业吸引外资企业落户情况及外资利用程度；
- b) 人才流动活跃度：各地招才引才留才相关政策举措情况；
- c) 双创整体活跃度：各地创新创业投入及成效，及创新平台建设情况。

5 监测靶点

5.1 靶点分类

将靶点按照靶点的数据来源分类，可分为线上数据和线下数据：

- 对于线上数据：对接业务应用与系统；
- 对于线下数据：对接政务办事大厅系统及其它线下业务系统。

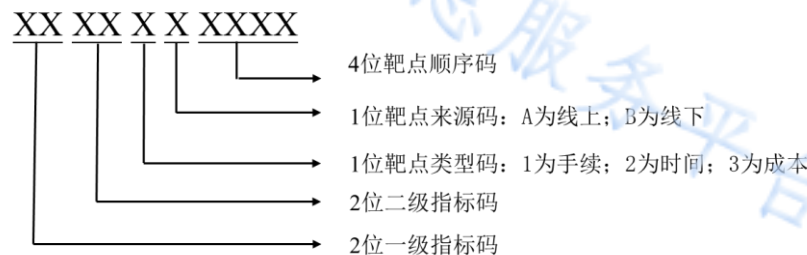
5.2 靶点设置

应根据无感监测各项指标所需的数据，按照不同的数据属性设置靶点，具体线上与线下靶点设置见附录A，包括名称、编码、描述、来源、频率、单位等。靶点的数据属性主要包括：

- 办理手续：经办人实现业务需要完成的手续，由系统与业务窗口流转次数的实际手续数合计；
- 办理时间：经办人办理一个环节的开始时间到环节结束时间为一个办理时间；
- 办理成本：经办人办理一个环节所需的成本为一个环节成本；
- 事项统计类数据：营商环境相关事项的统计结果。

5.3 靶点编码

应依据指标顺序和来源，对各靶点进行编码。靶点编码为10位，2位一级指标码，2位二级指标码，1位靶点类型码，1位靶点来源码，4位靶点顺序码，具体靶点编码结构按照图2，其中：



——一级指标码：该靶点所属的无感监测一级指标的编码；

——二级指标码：该靶点所属的无感监测二级指标的编码；

图2 靶点编码结构

- 靶点类型码：该靶点的数据类型，1 为手续，2 为时间，3 为成本，4 为统计值等；
- 靶点来源码：该靶点的数据来源，A 为线上，B 为线下；
- 靶点顺序码：该靶点的顺序流水号。

示例：线上靶点“银行完成退税到账靶点”所属一级指标“纳税”，二级指标“报税后流程指数”，对应的靶点类型为时间，对应的靶点来源为线上，编码为 08022A0146。

图2 靶点编码结构（续）

6 靶点数据收集

6.1 收集方法

靶点数据收集技术应具备复杂网络环境下、不同数据源之间高速、稳定、弹性伸缩的数据移动及同步能力。收集技术包括但不限于：

- 针对共享平台数据，可通过网络服务等技术进行数据收集；
- 针对不同平台产生的类型丰富、数据量较大的数据，可通过分布式系统接口、分布式流等技术进行数据收集。

6.2 收集过程

6.2.1 线上靶点收集

通过系统之间接口同步方式等方式获得线上靶点数据，应符合GB/T 36625.3—2021中第7章与DB33/T 2359—2021中第6章～第8章的要求，还应满足下列要求，具体收集内容可见附录A.1：

- a) 支持全量、历史数据收集：应提供数据传输服务、高并发的离线数据上传下载服务，支持 TB/PB 级别的数据（全量数据或历史批量数据）导入及导出；
- b) 支持实时或定时增量数据收集：宜提供实时同步、定时收集、数据订阅等服务；
- c) 支持条件过滤：按照指定条件进行指定过滤收集，例如字段内容；
- d) 支持收集作业管理和调度：收集作业支持条件触发、并发调度、周期循环调度等模式；支持对作业启动、停止、暂停、恢复等操作；
- e) 支持数据建模：提供基于不同业务需求进行数据建模功能。

6.2.2 线下靶点收集

营商环境线下政务服务大厅与衍生场外业务依据业务性质与流程主要分为以下6类，各类大厅与场外业务无感监测靶点收集方式参见附录B，具体收集内容可参照附录A.2设置：

- a) 开办企业；
- b) 用水报装；
- c) 用气报装；
- d) 用电报装；
- e) 登记财产；
- f) 注销企业。

6.3 安全保障

应符合GB/T 22239—2021中网络安全等级3级的相关要求,以及GB/T 36625.3—2021中第9章,DB33/T 2487和DB33/T 2488的相关要求。

6.4 信息扩展

当评价对象业务系统更新或变化后,靶点监测基础信息无法满足特殊需要时,可根据实际需要,对信息进行扩展。

7 质量保障

监测实施主体应加强指标体系与靶点数据的质量管理工作,包括但不限于:

- 建立营商环境无感监测指标体系与靶点数据的管理制度,包括负责机构和人员、工作流程和内容、工作周期和时间节点等;
- 质量查验应包含指标体系与靶点数据所要求的必要元素、一致性、时效性、可追溯性等
- 建立健全内部审核制度,定期校验,对可能产生的误差风险进行识别,并提出相应的解决方案;
- 完善数据释疑制度,积极各方提出的异议;
- 当世界银行发布的营商环境评价指标、国内或浙江省营商环境评价指标发生变化时,应及时迭代指标体系中对应的一级指标和二级指标,并按照第6章、第7章的要求重新设置相应的靶点和靶点数据采集方式。

地方标准信息服务平台

附 录 A
(资料性)
无感监测靶点设置

A.1 无感监测线上靶点

营商环境无感监测线上靶点的目录见表A.1。

表A.1 线上靶点设置

序号	所属一级指标	所属二级指标	靶点名称	靶点编码	具体采集数据的内容描述	数据单位	数据来源	更新频率
1	开办企业	开办企业手续	完成企业登记手续	01011A0001	业务流程串并联情况	个	浙江省全程电子化企业登记平台、IRS一体化智能化公共数据平台	日更新
2			获得税务账户手续	01011A0002				
3			获得公积金账户手续	01011A0003				
4			获得社保账户手续	01011A0004				
5			获得医保账号手续（观察）	01011A0005				
6			申请和拿到公章手续	01011A0006				
7			申请和拿到Ukey（或税控盘）手续	01011A0007				
8			申请和拿到发票手续	01011A0008				
9		开办企业时间	完成企业登记时间	01022A0009	完成企业登记的时间节点信息	天		
10			获得税务账户时间	01022A0010	获得税务账户的时间节点信息			
11			获得公积金账户时间	01022A0011	获得公积金账户的时间节点信息			
12			获得社保账户时间	01022A0012	获得社保账户的时间节点信息			
13			获得医保账户时间（观察）	01022A0013	获得医保账户的时间节点信息			
14			申请和拿到公章时间	01022A0014	申请和拿到公章的时间节点信息			
15			申请和拿到Ukey（或税控盘）时间	01022A0015	申请和拿到Ukey（或税控盘）的时间节点信息			
16			申请和拿到发票时间	01022A0016	申请和拿到发票的时间节点信息			

表A.1 线上靶点目录（续）

序号	所属一级指标	所属二级指标	靶点名称	靶点编码	具体采集数据的内容描述	数据单位	数据来源	更新频率			
17	注销企业	注销企业手续	发起和完成注销公示申请手续	02011A0017	业务流程串并联情况	个	浙江省全程电子化企业登记平台、IRS一体化智能化公共数据平台	日更新			
18			注销企业登记手续	02011A0018							
19			注销税务账户手续	02011A0019							
20		注销企业时间	发起和完成注销公示申请时间	02022A0024	发起和完成注销公示申请的时间节点信息	天					
21			注销企业登记时间	02022A0025					注销企业登记的时间节点信息		
22			注销税务账户时间	02022A0026					注销税务账户的时间节点信息		
23		办理建筑许可	办理建筑许可手续	企业申请和完成建设项目备案手续	03011A0031	业务流程串并联情况			个	浙江省投资项目在线审批平台3.0、IRS一体化智能化公共数据平台	日更新
24				施工图审查手续（观察）	03011A0032						
25				建设工程规划许可手续	03011A0033						
26	办理施工许可手续			03011A0034							
27	消防验收手续			03011A0035							
28	工程规划核实手续			03011A0036							
29	竣工检查手续（获得《工程质量监督报告》）（观察）			03011A0037							
30	竣工验收备案手续			03011A0038							
31	建设用地规划许可手续（观察）			03011A0039							
32	乡村建设规划许可手续（观察）			03011A0040							
33	办理人防监督手续（观察）			03011A0041							
34	城市建筑垃圾处置核准手续（观察）			03011A0042							
35	档案验收手续（观察）			03011A0043							
36	防雷装置竣工验收手续（观察）			03011A0044							

表A.1 线上靶点目录（续）

序号	所属一级指标	所属二级指标	靶点名称	靶点编码	具体采集数据的内容描述	数据单位	数据来源	更新频率	
37	办理建筑许可	办理建筑许可手续	人防验收手续（观察）	03011A0045	业务流程串并联情况	个	浙江省投资项目在线审批平台3.0、IRS一体化智能化公共数据平台	日更新	
38			建设项目产权首次登记手续	03011A0046					
39			给排水接入手续（含申报、施工）	03011A0047					
40			接受和完成土壤测试手续（观察）	03011A0048					
41			五方验收手续（观察）	03011A0049					
42			接受有关单位现场监督检查	03011A0050					接受有关单位现场监督检查次数
43			聘请监理机构手续（观察）	03011A0051					聘请监理机构手续个数
44		办理建筑许可时间	办理建筑许可时间	企业申请和完成建设项目备案时间	03022A0052	企业申请和完成建设项目备案的时间节点信息			天
45				施工图审查时间（观察）	03022A0053	施工图审查的时间节点信息			
46				建设工程规划许可时间	03022A0054	建设工程规划许可的时间节点信息			
47				办理施工许可时间	03022A0055	办理施工许可的时间节点信息			
48				消防验收时间	03022A0056	消防验收的时间节点信息			天
49				工程规划核实时间	03022A0057	工程规划核实的时间节点信息			
50				竣工检查时间（获得《工程质量监督报告》）（观察）	03022A0058	竣工检查时间（获得《工程质量监督报告》）的节点信息			
51	竣工验收备案时间			03022A0059	竣工验收备案的时间节点信息				
52	建设用地规划许可时间（观察）			03022A0060	建设用地规划许可时间的节点信息				

表 A.1 线上靶点目录（续）

序号	所属一级指标	所属二级指标	靶点名称	靶点编码	具体采集数据的内容描述	数据单位	数据来源	更新频率
53	办理建筑许可	办理建筑许可时间	乡村建设规划许可时间（观察）	03022A0061	乡村建设规划许可时间的节点信息	天	浙江省投资项目在线审批平台 3.0、IRS 一体化智能化公共数据平台	日更新
54			办理人防监督时间（观察）	03022A0062	办理人防监督时间的节点信息			
55			城市建筑垃圾处置核准时间（观察）	03022A0063	城市建筑垃圾处置核准时间的节点信息			
56			档案验收时间（观察）	03022A0064	档案验收时间的节点信息			
57			防雷装置竣工验收时间（观察）	03022A0065	防雷装置竣工验收时间的节点信息			
58			人防验收时间（观察）	03022A0066	人防验收时间的节点信息			
59			建设项目产权首次登记时间	03022A0067	建设项目产权首次登记的时间节点信息			
60			给排水接入时间（含申报、施工）	03022A0068	给排水接入时间（含申报、施工）的节点信息			
61			接受和完成土壤测试时间（观察）	03022A0069	接受和完成土壤测试的时间节点信息			
62			五方验收时间（观察）	03022A0070	五方验收的时间节点信息			
63			接受有关单位现场监督检查	03022A0071	接受有关单位现场监督检查的节点信息			
64			聘请监理单位时间（观察）	03022A0072	聘请监理单位的时间节点信息			
65			获得电力	获得电力手续（观察）	申请和完成电力报装手续（方案设计、外线工程、验收）			
66	电表安装手续	04011A0074						

表A.1 线上靶点目录（续）

序号	所属一级指标	所属二级指标	靶点名称	靶点编码	具体采集数据的内容描述	数据单位	数据来源	更新频率
67	获得电力	获得电力时间	申请和完成电力报装时间（方案设计、外线工程、验收）	04022A0075	申请和完成电力报装时间（方案设计、外线工程、验收）的节点信息	天	省电力营销系统、IRS 一体化智能化公共数据平台	日更新
68			电表安装时间	04022A0076	电表安装的时间节点信息			
69		供电可靠性	停电时长	04034A0077	用户平均停电时长（年度累计）	小时		月更新
70			停电次数	04034A0078	用户平均停电次数（年度累计）	次		
71	获得用水用气	获得用水手续	申请和完成用水报装手续	05011A0079	业务流程串并联情况	个	省用水用气报装管理系统、IRS 一体化智能化公共数据平台	月更新
72			外线工程手续（踏勘、方案设计、外线工程施工、验收）	05011A0080				
73			水表安装手续	05011A0081				
74		获得用水时间	申请和完成用水报装时间	05022A0082	申请和完成用水报装的时间节点信息	天		
75			外线工程时间（工程审批申报至结束时间，及施工开始至结束时间之和）	05022A0083	工程审批申报至结束时间，及施工开始至结束时间之和			
76	获得用水用气	获得用水时间	水表安装时间	05022A0084	水表安装的时间节点信息	天	省用水用气报装管理系统、IRS 一体化智能化公共数据平台	月更新
77		获得用气手续	申请和完成用气报装手续	05031A0085	业务流程串并联情况	个		
78			外线工程手续（踏勘、方案设计、外线工程施工、验收）	05031A0086				
79			气表安装手续	05031A0087				
80		获得用气时间	申请和完成用气报装时间	05042A0088	申请和完成用气报装的时间节点信息	天		

表A.1 线上靶点目录（续）

序号	所属一级指标	所属二级指标	靶点名称	靶点编码	具体采集数据的内容描述	数据单位	数据来源	更新频率
81	获得用水用气	获得用气时间	外线工程时间（工程审批申报至结束时间，及施工开始至结束时间之和）	05042A0089	工程审批申报至结束时间，及施工开始至结束时间之和	天	省用水用气报装管理系统、IRS 一体化智能化公共数据平台	月更新
82			气表安装时间	05042A0090	气表安装的时间节点信息			
83	登记财产	登记财产手续	企业等市场主体申请	06011A0091	业务流程串并联情况	个	不动产登记系统、IRS 一体化智能化公共数据平台	日更新
84			通知企业缴税（观察）	06011A0092				
85			企业实际缴税	06011A0093				
86			企业完成缴税	06011A0094				
87			通知企业领证（缴费）（观察）	06011A0095				
88			企业实际领证（缴费）	06011A0096				
89			企业完成领证（缴费）	06011A0097				
90			税务部门反馈完税信息（观察）	06011A0098				
91			自然资源部门完成核定（观察）	06011A0099				
92			登记财产	登记财产时间				
93	通知企业缴税时间（观察）	06022A0101			通知企业缴税的时间节点信息			
94	企业实际缴税时间	06022A0102			企业实际缴税的时间节点信息			
95	企业完成缴税时间	06022A0103			企业完成缴税的时间节点信息			
96	通知企业领证（缴费）时间（观察）	06022A0104			通知企业领证（缴费）的时间节点信息			
97	企业实际领证（缴费）时间	06022A0105			企业实际领证（缴费）的时间节点信息			

表A.1 线上靶点目录（续）

序号	所属一级指标	所属二级指标	靶点名称	靶点编码	具体采集数据的内容描述	数据单位	数据来源	更新频率
98	登记财产	登记财产时间	企业完成领证（缴费）时间	06022A0106	企业完成领证（缴费）的时间节点信息	天	不动产登记系统、IRS 一体化智能化公共数据平台	日更新
99			税务部门反馈完税信息时间	06022A0107	税务部门反馈完税信息的时间节点信息			
100			自然资源部门完成核定时间	06022A0108	自然资源部门完成核定的时间节点信息			
101	获得信贷	企业融资便利度	小微企业平均贷款利率（观察）	07014A0109	该月小微企业平均贷款利率	百分比	省经济运行监测分析数字化平台、IRS 一体化智能化公共数据平台	月更新
102			小微企业贷款余额占比	07014A0110	该月小微企业贷款余额占各项贷款余额比重	百分比		
103			小微贷款余额增速	07014A0111	该月小微企业贷款余额同比增速	百分比		
104			制造业中长期贷款余额占比	07014A0112	该月制造业中长期贷款余额占各项贷款余额比重	百分比		
105			制造业中长期贷款余额增速	07014A0113	该月制造业中长期贷款余额增速	百分比		
106			小微贷款户数（观察）	07014A0114	该月小微贷款户数	家		
107			小微贷款户数增速（观察）	07014A0115	该月小微贷款户数增速	百分比		
108	纳税	总税收和缴费率（占利润百分比）	企业所得税	08014A0116	该月企业缴纳的企业所得税	元（人民币）	省税收网上申报系统、IRS 一体化智能化公共数据平台	年更新
109			养老保险单位部分	08014A0117	该月企业缴纳的养老保险单位部分	元（人民币）		
110			医疗（生育）保险单位部分	08014A0118	该月企业缴纳的医疗（生育）保险单位部分	元（人民币）		
111			失业保险单位部分	08014A0119	该月企业缴纳的失业保险单位部分	元（人民币）		
112			工伤	08014A0120	该月企业缴纳的工伤	元（人民币）		

表A.1 线上靶点目录（续）

序号	所属一级指标	所属二级指标	靶点名称	靶点编码	具体采集数据的内容描述	数据单位	数据来源	更新频率	
113	纳税	总税收和缴费率(占利润百分比)	公积金单位部分(观察)	08014A0121	该月企业缴纳的公积金单位部分	元(人民币)	省税收网上申报系统、IRS一体化智能化公共数据平台	年更新	
114			房产税	08014A0122	该月企业缴纳的房产税	元(人民币)			
115			土地增值税	08014A0123	该月企业缴纳的土地增值税	元(人民币)			
116			城镇土地使用税	08014A0124	该月企业缴纳的城镇土地使用税	元(人民币)			
117			财产转让印花税	08014A0125	该月企业缴纳的财产转让印花税	元(人民币)			
118			城市维护建设税	08014A0126	该月企业缴纳的城市维护建设税	元(人民币)			
119			教育费附加	08014A0127	该月企业缴纳的教育费附加	元(人民币)			
120			地方教育附加	08014A0128	该月企业缴纳的地方教育附加	元(人民币)			
121			日常购销印花税	08014A0129	该月企业缴纳的日常购销印花税	元(人民币)			
122			商业利润总额	08014A0130	该月企业商业利润总额	元(人民币)			
123			报税后流程指数	企业在电子税务局发起退税	08024A0131	企业在电子税务局发起退税的时间节点信息			天
124				税务部门完成合规	08024A0132	税务部门完成合规的时间节点信息			天
125				银行完成退税到账	08024A0133	银行完成退税到账的时间节点信息			天
126				退税户数	08024A0134	留抵退税办理户数			家
127	退税总金额	08024A0135		留抵退税办理总金额	万元(人民币)				

表A.1 线上靶点目录（续）

序号	所属一级指标	所属二级指标	靶点名称	靶点编码	具体采集数据的内容描述	数据单位	数据来源	更新频率
128	纳税	网上综合办税率	网上综合办税率	08034A0136	网上综合办税率	百分比	省税收网上申报系统、IRS 一体化智能化公共数据平台	年更新
129	跨境贸易	出口通关时间*	THC 船时效率	09012A0137	海港出口 THC 船时效率	小时	通关+e 物流系统、IRS 一体化智能化公共数据平台	月更新
130			进箱平均时间	09012A0138	海港出口进箱平均时间	小时		
131			出口通关时长	09022A0139	海港出口报关单提交到海关审核放行平均时间	小时		
132		进口通关时间*	THC 船时效率	09022A0140	海港进口 THC 船时效率	小时		
133			提箱平均时间	09032A0141	海港进口提箱平均时间	小时		
134			进口通关时长	09042A0142	海港进口报关单提交到海关审核放行平均时间	小时		
135	执行合同	解决商业纠纷的时间	法院收到符合起诉要求材料时间（观察）	10012A0143	法院收到符合起诉要求材料的时间节点信息	天	省智慧法院系统、IRS 一体化智能化公共数据平台	月更新
136			正式立案时间	10012A0144	正式立案的时间节点信息	天		
137			结案时间	10012A0145	结案的时间节点信息	天		
138			执行立案时间	10012A0146	执行立案的时间节点信息	天		
139			执行结案时间	10012A0147	执行结案的时间节点信息	天		
140			诉讼结案方式	10012A0148	诉讼结案方式（判决、调解，撤诉、诉前调解成功司法确认）	/		

表A.1 线上靶点目录（续）

序号	所属一级指标	所属二级指标	靶点名称	靶点编码	具体采集数据的内容描述	数据单位	数据来源	更新频率
141	执行合同	解决商业纠纷的时间	执行结案方式	10012A0149	执行结案方式（执行完毕、终结本次执行程序、终结执行、驳回执行申请）	/	省智慧法院系统、IRS 一体化智能化公共数据平台	月更新
142			自动履行率	10012A0150	判决案件自动履行比例	百分比		
143	办理破产	收回债务所需的时间	企业等市场主体破产案件立案时间	11012A0151	企业等市场主体破产案件立案的时间节点信息	年	省智慧法院系统、破产智审系统、IRS 一体化智能化公共数据平台	月更新
144			有担保债权人首次受偿时间	11012A0152	有担保债权人首次受偿的时间节点信息	年		
145			破产程序终结时间	11012A0153	破产程序终结的时间节点信息	年		
146			破产程序类型	11012A0154	破产程序类型	/		
147		收回债务所需的成本	法庭诉讼费用	11023A0155	法庭诉讼费用部分所需承担的成本	元（人民币）		
148			税费	11023A0156	税费部分所需承担的成本	元（人民币）		
149			破产管理人的费用	11023A0157	破产管理人的费用部分所需承担的成本	元（人民币）		
150			律师费	11023A0158	律师费部分所需承担的成本	元（人民币）		
151			拍卖费	11023A0159	拍卖费部分所需承担的成本	元（人民币）		
152			评估费	11023A0160	评估费部分所需承担的成本	元（人民币）		
153			共益债务——无因管理	11023A0161	共益债务——无因管理部分所需承担的成本	元（人民币）		
154			共益债务——不当得利	11023A0162	共益债务——不当得利部分所需承担的成本	元（人民币）		

表A.1 线上靶点目录（续）

序号	所属一级指标	所属二级指标	靶点名称	靶点编码	具体采集数据的内容描述	数据单位	数据来源	更新频率
155	办理破产	回收率	全部抵押债权额	11034A0163	全部抵押债权额	元（人民币）	省智慧法院系统、破产智审系统、IRS一体化智能化公共数据平台	月更新
156			最大抵押债权人债权额	11034A0164	最大抵押债权人债权额	元（人民币）		
157			抵押物中动产金额	11034A0165	抵押物中动产部分的总金额	元（人民币）		
158			主要动产类型	11034A0166	主要的动产抵押物类型	/		
159	政府采购	政府采购信息化程度指数*	全程无纸化投标（响应）项目数占比	12014A0167	全程无纸化投标（响应）项目数占总项目数比例	百分比	政采云系统、IRS一体化智能化公共数据平台	月更新
160		采购履约保障程度	中小企业中标（成交）项目数占比	12024A0168	中小企业中标（成交）项目数占比	百分比		
161			中小企业中标（成交）项目金额占比	12024A0169	中小企业中标（成交）项目金额占比	百分比		
162			区划采购结果公告至采购合同公告平均时长	12024A0170	区划采购结果公告至采购合同公告平均时长	天		
163			采购合同履行保证金平均比例	12024A0171	采购合同履行保证金平均比例	百分比		
164			采购合同预付款平均比例	12024A0172	采购合同预付款平均比例	百分比		
165			招投标信息化程度指数	全流程电子化率	13014A0173	招投标全流程电子化率		
166	交易履约保障程度*	企业申请（查询）并完成报名（资格预审）	13022A0174	企业申请（查询）并完成报名（资格预审）的时间节点信息	天			
167		企业购买招标文件	13022A0175	企业购买招标文件的时间节点信息	天			

表A.1 线上靶点目录（续）

序号	所属一级指标	所属二级指标	靶点名称	靶点编码	具体采集数据的内容描述	数据单位	数据来源	更新频率
168	公共资源交易	交易履约保障程度*	缴纳投标保证金	13022A0176	企业缴纳投标保证金的时间节点信息	天	省公共资源交易平台、IRS 一体化智能化公共数据平台	月更新
169			企业投标	13022A0177	企业投标的时间节点信息	天		
170			开标评标	13022A0178	开标评标的时间节点信息	天		
171			中标公示	13022A0179	中标公示的时间节点信息	天		
172			缴纳履约保证金	13022A0180	企业缴纳履约保证金的时间节点信息	天		
173			签订合同	13022A0181	签订合同的时间节点信息	天		
174			验收	13022A0182	项目验收的时间节点信息	天		
175			支付	13022A0183	项目款项支付的时间节点信息	天		
176			外地企业权益保护	房屋建筑类项目完成招投标项目数	13034A0184	房屋建筑类项目完成招投标项目数		
177		完成招投标的房屋建筑类项目，外地企业中标项目数		13034A0185	完成招投标的房屋建筑类项目，其中为外地企业中标的项目数	个		
178		房屋建筑类项目完成招投标项目总金额		13034A0186	房屋建筑类项目完成招投标项目总金额	万元（人民币）		
179		完成招投标的房屋建筑类项目，外地企业中标项目总金额		13034A0187	完成招投标的房屋建筑类项目，其中为外地企业中标的项目总金额	万元（人民币）		
180		市政道路类项目完成招投标项目数		13034A0188	市政道路类项目完成招投标项目数	个		

表A.1 线上靶点目录（续）

序号	所属一级指标	所属二级指标	靶点名称	靶点编码	具体采集数据的内容描述	数据单位	数据来源	更新频率
181	公共资源交易	外地企业权益保护	完成招投标的市政道路类项目，外地企业中标项目数	13034A0189	完成招投标的市政道路类项目，其中为外地企业中标的项目数	个	省公共资源交易平台、IRS一体化智能化公共数据平台	月更新
182			市政道路类项目完成招投标项目总金额	13034A0190	市政道路类项目完成招投标项目总金额	万元（人民币）		
183			完成招投标的市政道路类项目，外地企业中标项目总金额	13034A0191	完成招投标的市政道路类项目，其中为外地企业中标的项目总金额	万元（人民币）		
184	知识产权活力	申报质量	发明专利授权量	14014A0192	该月每万人发明专利授权量	个/万人	浙江知识产权在线、IRS一体化智能化公共数据平台、省智慧法院系统	月更新
185			实用新型专利授权量	14014A0193	该月每万人实用新型专利授权量	个/万人		
186			三种专利授权量	14014A0194	该月每万人三种专利授权量（外观设计、实用新型、发明）	个/万人		
187			发明专利授权量增幅	14014A0195	当月发明专利授权量增幅	百分比		
188			PCT专利申请量	14014A0196	该月PCT专利申请量	个		
189			PCT专利申请增幅	14014A0197	该月PCT专利申请增幅	百分比		
190		有效转化	专利质押融资额	14024A0198	该季发生专利交易额	万元（人民币）		季更新
191			所有参与质押的专利件数	14024A0199	该季专利质押融资额	万元（人民币）		
192			专利质押融资额增幅	14024A0200	该季专利质押融资额增幅	百分比		
193	参与质押专利件数增幅		14024A0201	该季参与质押专利件数增幅	百分比			

表A.1 线上靶点目录（续）

序号	所属一级指标	所属二级指标	靶点名称	靶点编码	具体采集数据的内容描述	数据单位	数据来源	更新频率
194	知识产权活力	保护水平	知识产权调解机构数	14034A0202	当地现有知识产权调解机构（行政、行业协会、市场化调解机构）数	家	浙江知识产权在线、IRS一体化智能化公共数据平台、省智慧法院系统	月更新
195			知识产权仲裁机构数	14034A0203	当地现有知识产权仲裁机构数	家		
196			本地区人民法院执行完毕结案的知识产权案件数量占作出知识产权生效判决数百分比	14034A0204	本地区人民法院执行完毕结案的知识产权案件数量（剔除经原告申请法院强制执行未执行结案案件数）占作出知识产权生效判决数百分比	百分比		
197			调解机构达成调解协议数	14034A0205	调解机构达成调解协议数	百分比		
198			行政处罚案件公开数占结案数百分比	14034A0206	行政处罚案件公开数占结案数百分比	百分比		
199	市场监管	“双随机、一公开”落地率	“双随机、一公开”落地率	15014A0207	年度参与检查抽查事项数占已认领抽查事项数百分比	百分比	浙江省行政执法监管平台、IRS一体化智能化公共数据平台	月更新
200		“双随机、一公开”覆盖率	“双随机、一公开”覆盖率	15024A0208	年度双随机抽查次数占执法检查总数百分比	百分比		
201	信用体系和信用监管	信用监管水平	企业失信率	16014A0209	企业失信率	百分比	浙江省公共信用平台、IRS一体化智能化公共数据平台	月更新
202			失信企业退出率	16014A0210	上一统计周期内企业退出失信名单的数量占上一统计周期内失信企业数比	百分比		

表A.1 线上靶点目录（续）

序号	所属一级指标	所属二级指标	靶点名称	靶点编码	具体采集数据的内容描述	数据单位	数据来源	更新频率
203	信用体系和信用监管	信用承诺	信用承诺数量占比	16024A0211	辖区内信用承诺数量占信用主体数量比	百分比	浙江省公共信用平台、IRS一体化智能化公共数据平台	月更新
204		信用修复	主动信用修复占比	16034A0212	已主动修复信息条数占失信信息数比	百分比		
205	公共服务	生态环境指数	细颗粒物浓度（PM _{2.5} ）	17014A0213	该月细颗粒物浓度（PM _{2.5} ）	微克/立方米	浙江省固体废物管理信息系统、生态环境保护综合协同管理平台、公路基础数据及养护系统、IRS一体化智能化公共数据平台	月更新
206			空气质量优良率	17014A0214	该月空气质量优良率	百分比		
207			省控断面三类及以上水质达标率	17014A0215	该月省控断面三类及以上水质达标率	百分比		
208			建成区人均公园绿地面积	17014A0216	该月建成区人均公园绿地面积	平方米		
209			生活垃圾无害化处理率	17014A0217	该月生活垃圾无害化处理率	百分比		
210			工业危险废物处置率	17014A0218	该月工业危险废物处置率	百分比		
211		综合立体交通指数	市（县）内公路通车里程增长率	17024A0219	该年市（县）内公路通车里程增长率	百分比		年更新
212			市（县）内公路通车里程增长数量	17024A0220	该年市（县）内公路通车里程增长数量	千米		
213			市（县）内公路路网密度指数（观察）	17024A0221	市（县）全域公路路网密度指数	千米/平方千米		
214			建成区干线（快速路、主干道、次干道）道路密度指数	17024A0222	当年建成区干线（快速路、主干道、次干道）道路密度指数	千米/平方千米		

表A.1 线上靶点目录（续）

序号	所属一级指标	所属二级指标	靶点名称	靶点编码	具体采集数据的内容描述	数据单位	数据来源	更新频率
215	市场开放	外资开放度	实际利用外资金额	18014A0223	监测期累计实际利用外资金额	亿元（美元）	商务部外商投资综合管理系统、外国人来华工作服务管理系统、科技大脑、户籍人口信息管理系统、IRS一体化智能化公共数据平台	年更新
216			新设外资（合资）企业数	18014A0224	监测期累计新设外资（合资）企业数	家		
217			服务业引进外资企业数	18014A0225	监测期累计服务业引进外资企业数	家		
218			服务业引进外资企业数增长率	18014A0226	监测期服务业引进外资企业数增长率	百分比		
219			工业引进外资企业数	18014A0227	监测期累计工业引进外资企业数	家		
220			工业引进外资企业数增长率	18014A0228	监测期工业引进外资企业数增长率	百分比		
221			实际利用外资增长率	18014A0229	监测期实际利用外资增长率	百分比		
222			服务业实际利用外资金额	18014A0230	监测期累计服务业实际利用外资金额	亿元（美元）		
223			服务业实际利用外资增长率	18014A0231	监测期服务业实际利用外资增长率	百分比		
224			工业实际利用外资金额	18014A0232	监测期累计工业实际利用外资金额	亿元（美元）		
225			工业实际利用外资增长率	18014A0233	监测期工业实际利用外资增长率	百分比		
226			人才流动活跃度	在全市开展项目或长期工作生活的外籍专家数	18024A0234	在全市开展项目或长期工作生活的外籍专家数（持有外国专家证）		
227		博士后工作站数		18024A0235	博士后工作站数	个		
228		博士后科研流动站数（观察）		18024A0236	博士后科研流动站数	个		

表A.1 线上靶点目录（续）

序号	所属一级指标	所属二级指标	靶点名称	靶点编码	具体采集数据的内容描述	数据单位	数据来源	更新频率
229	市场开放	人才流动活跃度	省级重点实验室	18024A0237	省级重点实验室数	个	商务部外商投资综合管理系统、外国人来华工作服务管理系统、科技大脑、户籍人口信息管理系统、IRS一体化智能化公共数据平台	年更新
230			企业研究院	18024A0238	企业研究院数	个		
231			院士工作站	18024A0239	院士工作站数	个		
232			新流入常住人口数	18024A0240	新增常住人口-本地入户籍的新生儿数	人		
233		双创整体活跃度	省级及以上科技企业孵化器拥有量	18034A0241	省级及以上科技企业孵化器拥有量	个		
234			R&D 占 GDP 比重	18034A0242	R&D 占 GDP 比重	百分比		
235			省级及以上备案众创空间拥数量	18034A0243	省级及以上备案众创空间拥数量	个		
236			新登记企业等市场主体数量增长率	18034A0244	新登记企业等市场主体数量增长率	百分比		

注：加*指标仅对设区市监测。

A.2 无感监测线下靶点

营商环境无感监测线下办事大厅靶点的目录见表A.2。

表A.2 办事大厅靶点目录

序号	所属一级指标	所属二级指标	靶点名称	靶点编码	具体采集数据的内容描述	数据单位	数据来源	更新频率
1	开办企业	开办企业时间	取号时间	01022B0001	终端机取号时间	天	取叫号系统、浙江省全程电子化企业登记平台、税务部门业务系统、社保部门业务系统、公积金业务系统。	日更新
2			叫号时间	01022B0002	终端机叫号时间			
3			窗口收件时间	01022B0003	窗口业务系统收件时间			
4			窗口办结时间	01022B0004	窗口通知办结时间			
5		开办企业手续	窗口办理编号	01011B0005	大厅办理所需前往的窗口数量	个		
6	注销企业	注销企业时间	取号时间	02022B0007	终端机取号时间	天	取叫号系统、浙江省全程电子化企业登记平台	日更新
7			叫号时间	02022B0008	终端机叫号时间			

表A.2 办事大厅靶点目录（续）

序号	所属一级指标	所属二级指标	靶点名称	靶点编码	具体采集数据的内容描述	数据单位	数据来源	更新频率
8	注销企业	注销企业	窗口收件时间	02022B0009	窗口业务系统收件时间	天	取叫号系统、浙江省全程电子化企业登记平台	日更新
9		时间	窗口办结时间	02022B0010	窗口通知办结时间			
10		注销企业手续	窗口办理编号	02011B0011	大厅办理所需前往的窗口数量	个		
11	办理建筑许可	办理建筑许可时间	取号时间（观察）	03022B0013	终端机取号时间	天	取叫号系统、浙江省投资项目在线审判平台 3.0、现场踏勘业务系统、图审审批平台、供水部门系统、省电力营销系统、不动产登记系统、结合政务服务 2.0 平台	日更新
12			叫号时间（观察）	03022B0014	终端机叫号时间			
13			窗口收件时间	03022B0015	窗口业务系统收件时间			
14			窗口办结时间	03022B0016	窗口通知办结时间			
15			质量监督部门检查开始时间	03022B0017				
16			质量监督部门检查结束时间	03022B0018				
17			验收开始时间（观察）	03022B0019				
18			验收结束时间（观察）	03022B0020				
19			消防验收备案受理时间（观察）	03022B0021				
20			消防验收备案办结时间（观察）	03022B0022				
21			消防验收开始时间（观察）	03022B0023	场外环节业务系统时间节点信息			
22			消防验收结束时间（观察）	03022B0024				
23			五方验收开始时间（观察）	03022B0025				
24			五方验收结束时间（观察）	03022B0026				
25			工程竣工验收检查开始时间	03022B0027				
26			工程竣工验收检查结束时间	03022B0028				
27	办理建筑许可手续	窗口办理编号（观察）	03011B0029	大厅办理所需前往的窗口数量	个			

表A.2 办事大厅靶点目录（续）

序号	所属一级指标	所属二级指标	靶点名称	靶点编码	具体采集数据的内容描述	数据单位	数据来源	更新频率
28	获得电力	获得电力时间	取号时间	04022B0031	终端机取号时间	天	取叫号系统、省电力营销系统	日更新
29			叫号时间	04022B0032	终端机叫号时间			
30			窗口收件时间	04022B0033	窗口业务系统收件时间			
31			窗口办结时间	04022B0034	窗口通知办结时间			
32		获得电力手续	窗口办理编号	04011B0035	大厅办理所需前往的窗口数量	个		
33	获得用水	获得用水时间	取号时间	05022B0037	终端机取号时间	天	取叫号系统、供水部门系统、审批部门业务系统、现场踏勘业务系统	月更新
34			叫号时间	05022B0038	终端机叫号时间			
35			窗口收件时间	05022B0039	窗口业务系统收件时间			
36			窗口办结时间	05022B0040	窗口通知办结时间			
37			审批开始时间	05022B0041	场外环节业务系统时间节点信息			
38			审批结束时间	05022B0042				
39			施工开始时间	05022B0043				
40			施工结束时间	05022B0044				
41			验收开始时间	05022B0045				
42			验收结束时间	05022B0046				
43			装表时间	05022B0047				
44			通水时间	05022B0048				
45			获得用水手续	窗口办理编号	05011B0049			
46		获得用气	获得用气时间	取号时间（观察）	05042B0051	终端机取号时间		
47	叫号时间（观察）			05042B0052	终端机叫号时间			
48	窗口收件时间			05042B0053	窗口业务系统收件时间			
49	窗口办结时间			05042B0054	窗口通知办结时间			
50	审批开始时间			05042B0055	场外环节业务系统时间节点信息			
51	审批结束时间			05042B0056				
52	施工开始时间			05042B0057				
53	施工结束时间			05042B0058				
54	验收开始时间			05042B0059				
55	验收结束时间			05042B0060				
56	装表时间		05042B0061					
57	通气时间	05042B0062						
58	获得用气手续	窗口办理编号	05031B0063	大厅办理所需前往的窗口数量	个			

表A.2 办事大厅靶点目录（续）

序号	所属一级指标	所属二级指标	靶点名称	靶点编码	具体采集数据的内容描述	数据单位	数据来源	更新频率
59	登记财产	登记财产时间	取号时间	06022B0065	终端机取号时间	天	取叫号系统、不动产登记系统	日更新
60			叫号时间	06022B0066	终端机叫号时间			
61			窗口收件时间	06022B0067	窗口业务系统收件时间			
62			窗口缴费时间	06022B0068	窗口通知缴费时间			
63			窗口办结时间	06022B0069	窗口通知办结时间			
64		登记财产手续	窗口办理编号	06011B0070	大厅办理所需前往的窗口数量	个		

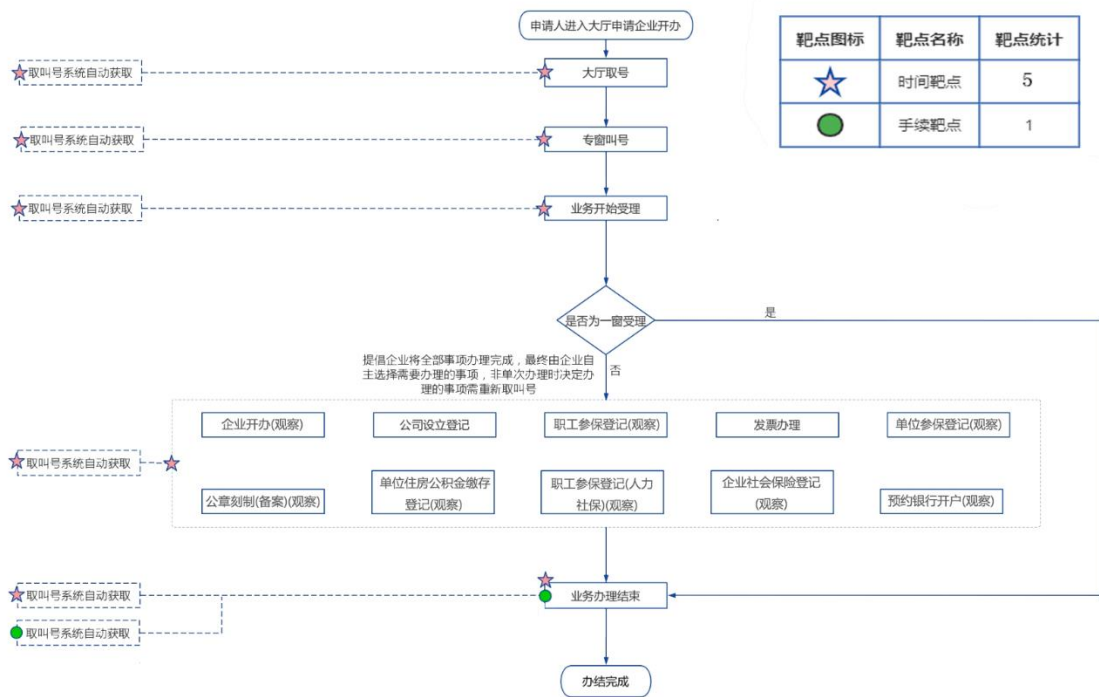
地方标准信息服务平台

附录 B
(资料性)

无感监测线下大厅及场外业务靶点收集

B.1 开办企业

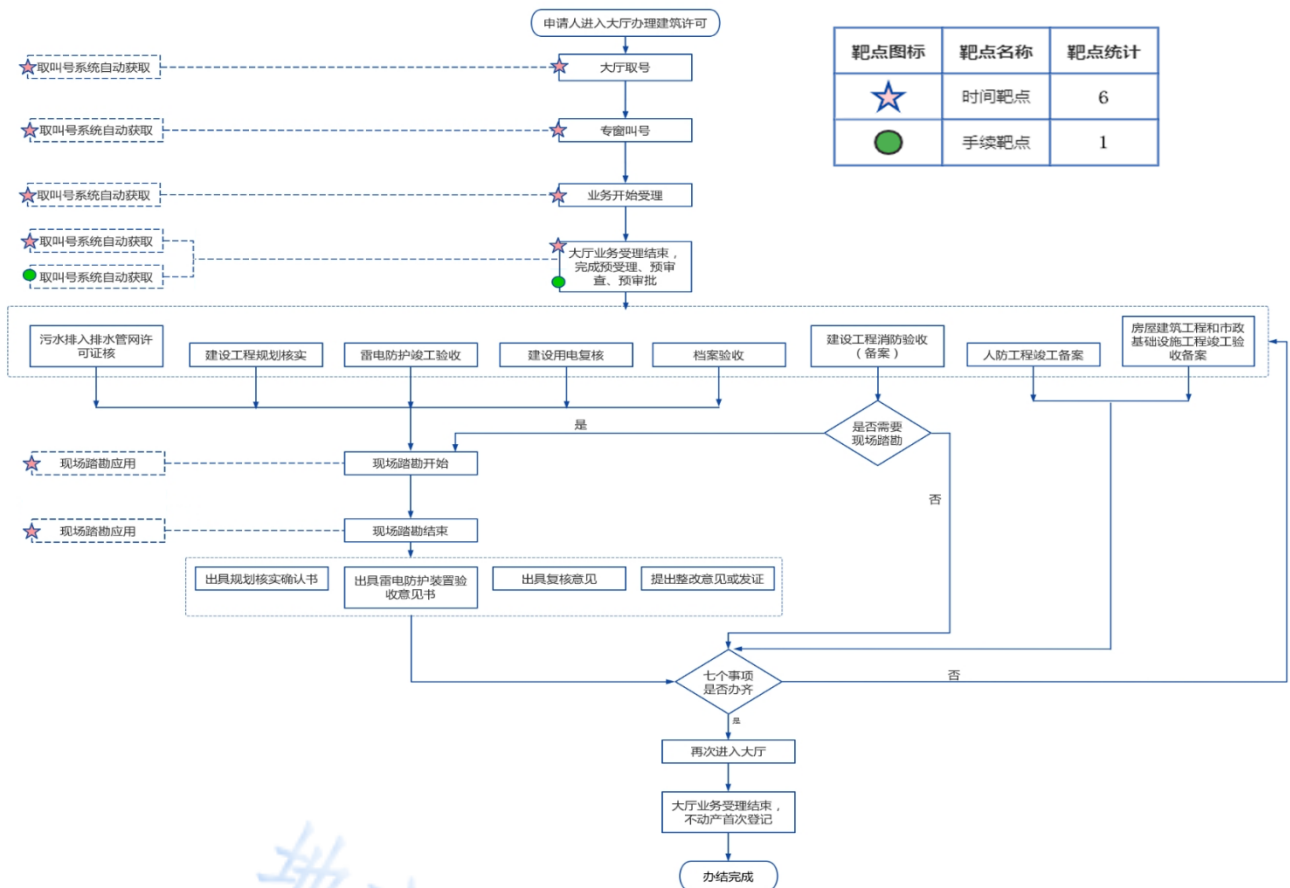
开办企业线下大厅及场外业务流程与无感监测线下靶点收集如图B.1所示。



图B.1 开办企业线下大厅及场外业务流程与无感监测线下靶点收集

B.2 办理建筑许可

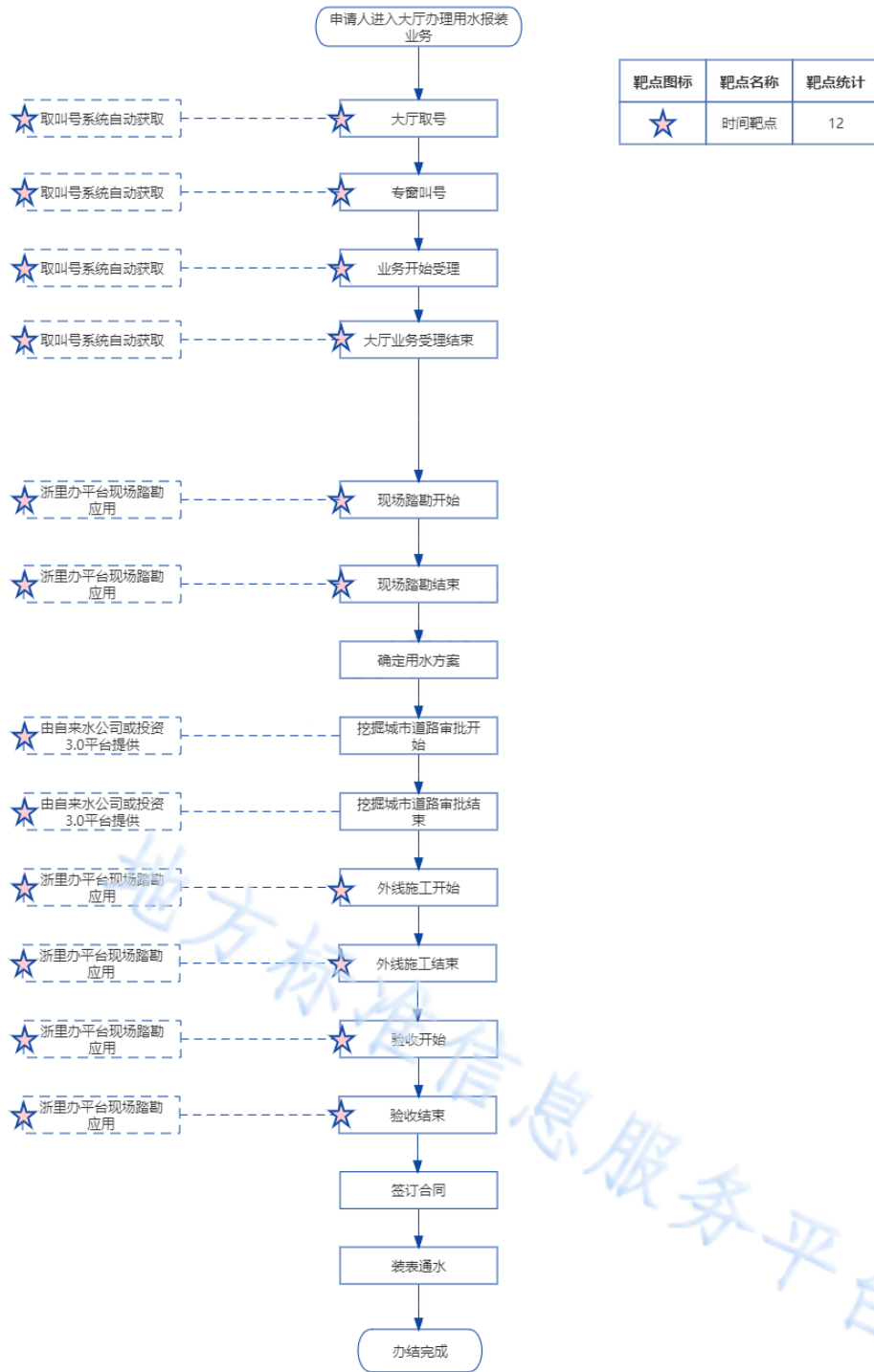
办理建筑许可线下大厅及场外业务流程与无感监测线下靶点收集如图B.2所示。办理建筑许可流程复杂，该流程图仅供业务需要参考。



图B.2 办理建筑许可线下大厅及场外业务流程与无感监测线下靶点收集

B.3 用水报装

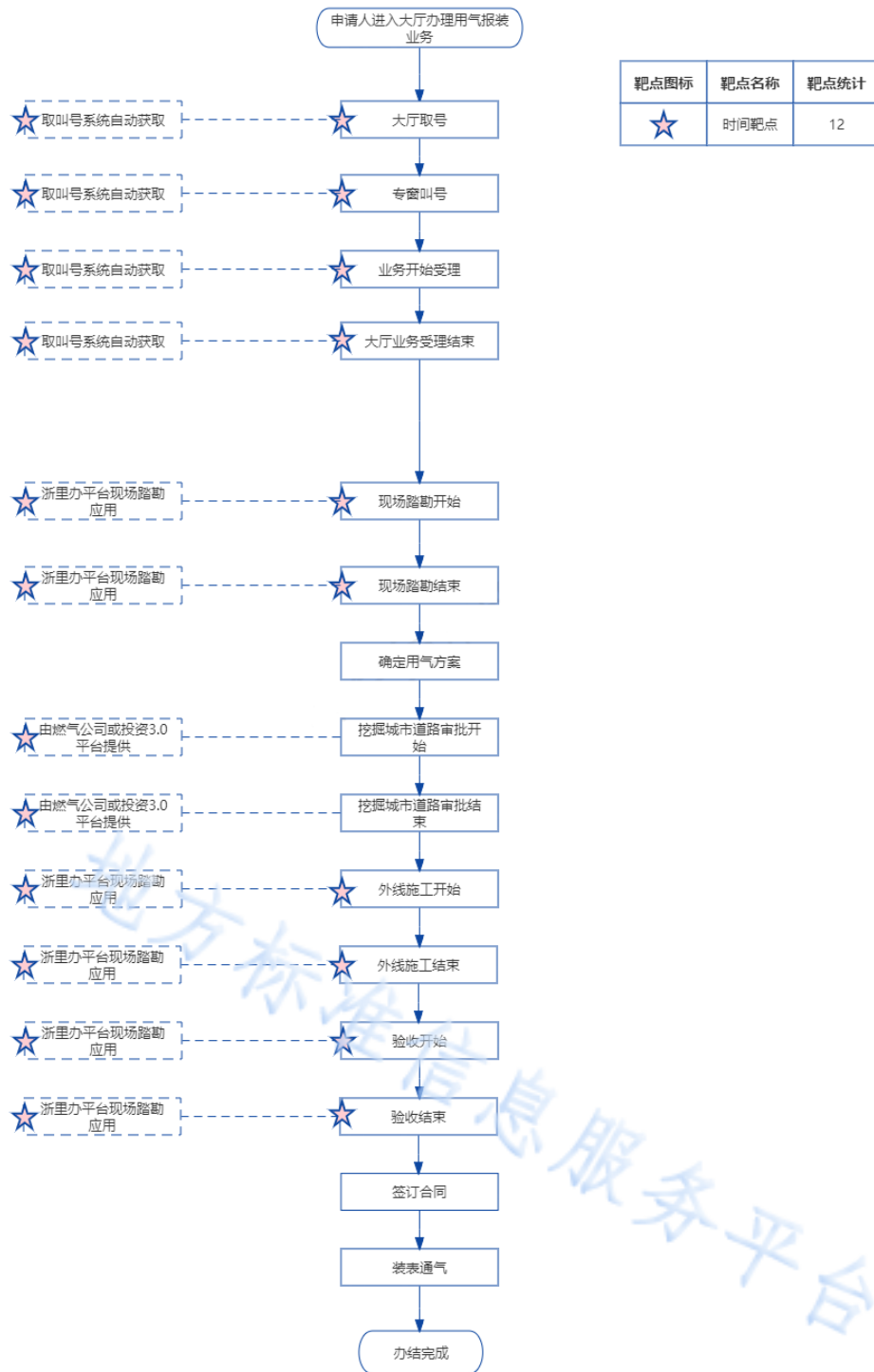
用水报装线下大厅及场外业务流程与无感监测线下靶点收集如图B.3所示。



图B.3 用水报装线下大厅及场外业务流程与无感监测线下靶点收集

B.4 用气报装

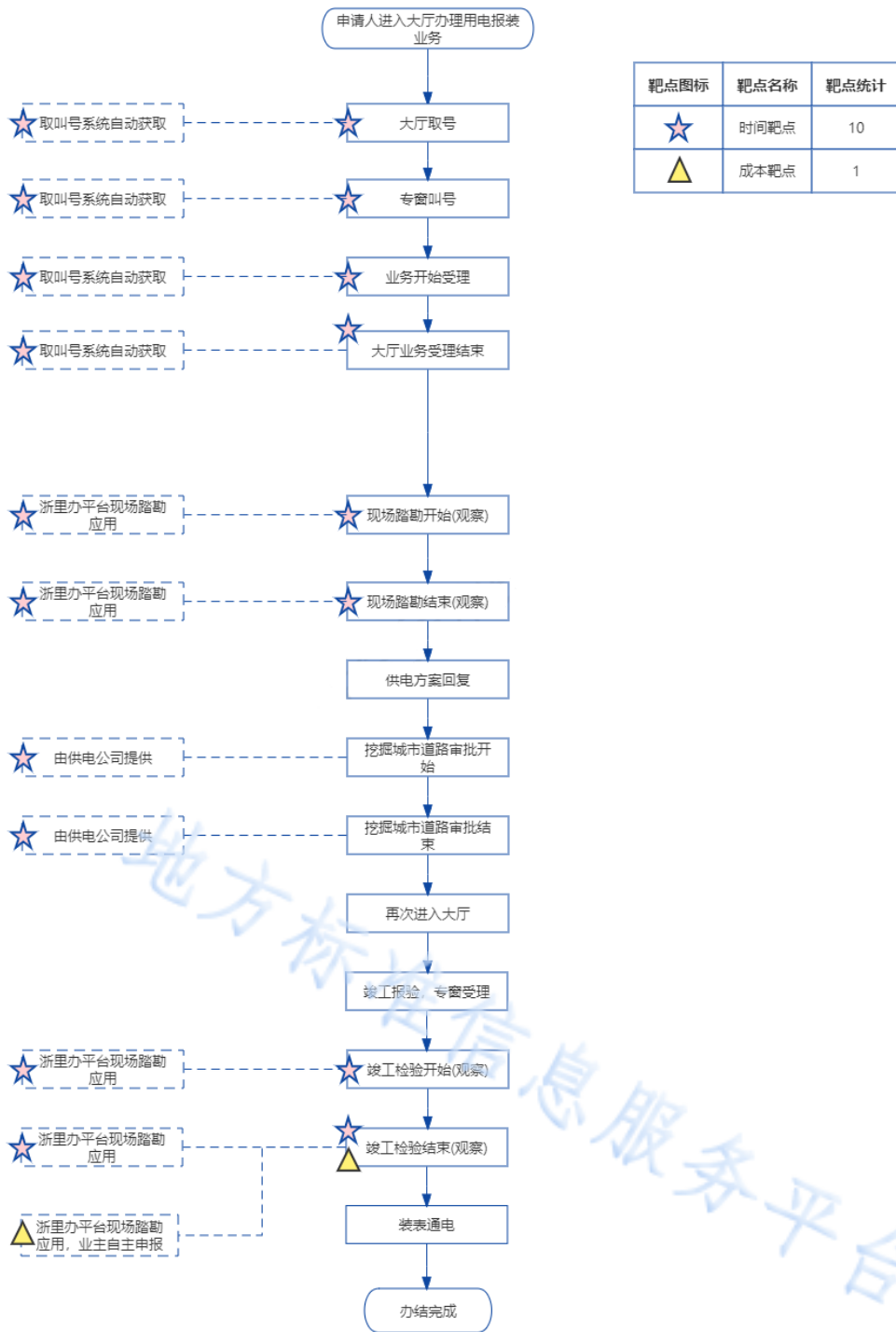
用气报装线下大厅及场外业务流程与无感监测线下靶点收集如图B.4所示。



图B.4 用气报装线下大厅及场外业务流程与无感监测线下靶点收集

B.5 用电报装

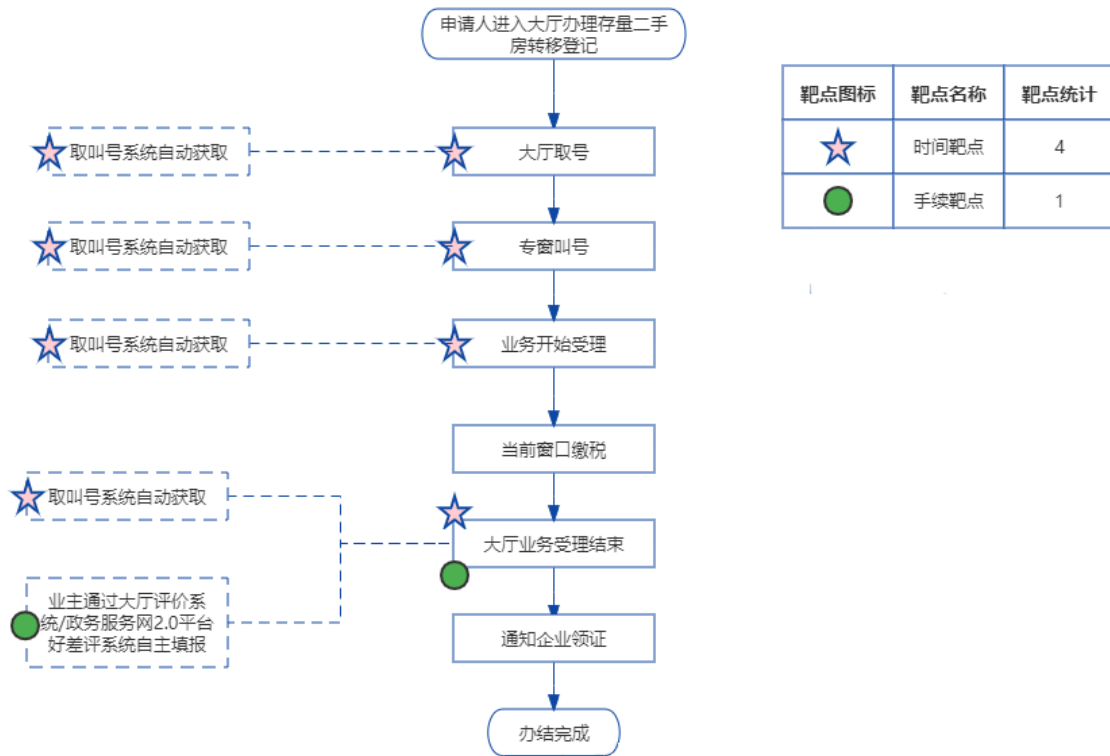
用电报装线下大厅及场外业务流程与无感监测线下靶点收集如图B.5所示。



图B.5 用电报装线下大厅及场外业务流程与无感监测线下靶点收集

B.6 登记财产

登记财产线下大厅及场外业务流程与无感监测线下靶点收集如图B.6所示。

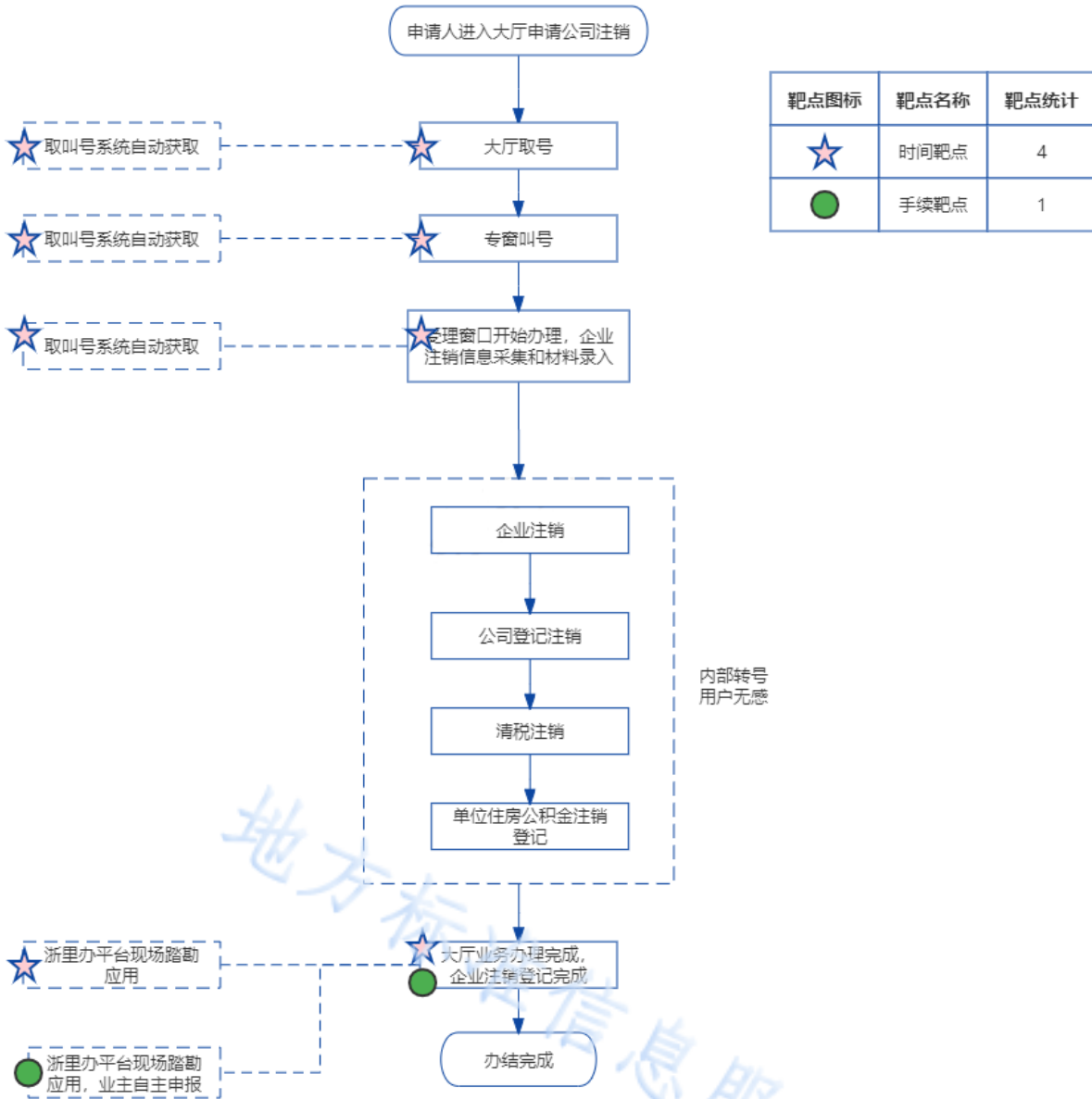


图B.6 登记财产线下大厅及场外业务流程与无感监测线下靶点收集

地方标准信息服务平台

B.7 注销企业

注销企业线下大厅及场外业务流程与无感监测线下靶点收集如图B.7所示。



图B.7 注销企业线下大厅及场外业务流程与无感监测线下靶点收集