

ICS 65 020 30
CCS B 40

DB 65

新疆维吾尔自治区地方标准

DB 65/T 4628—2022

和田黑鸡

Hetian Black Chicken

2023 - 07 - 20 发布

2023 - 09 - 20 实施

新疆维吾尔自治区市场监督管理局 发布

前 言

本文件按照GB/T 1.1—2020《标准化工作导则 第1部分：标准化文件的结构和起草规则》的规定起草。

本文件由新疆农业大学提出。

本文件由新疆维吾尔自治区畜牧兽医局归口并组织实施。

本文件起草单位：新疆农业大学、新疆畜牧科学院畜牧业质量标准研究所、新疆维吾尔自治区畜牧总站、新疆昆仑尼雅生态农牧发展有限公司。

本文件主要起草人：李海英、沙尔山别克·阿不地力大、赵晓钰、何茜、吴盈萍、党乐、李亮、李军、姚莹莹、陈强、徐俊。

本文件实施应用中的疑问，请咨询新疆农业大学。

对本文件的修改意见建议，请反馈至新疆维吾尔自治区畜牧兽医局（乌鲁木齐市新华南路408号）、新疆农业大学（乌鲁木齐市农大东路311号）、新疆畜牧科学院畜牧业质量标准研究所（乌鲁木齐市经济技术开发区阿里山街468号）、新疆维吾尔自治区畜牧总站（乌鲁木齐市友好北路街道克拉玛依东路21号）、新疆昆仑尼雅生态农牧发展有限公司（和田地区民丰县索达西路10号）、新疆维吾尔自治区市场监督管理局（乌鲁木齐市新华南路167号）。

新疆维吾尔自治区畜牧兽医局 联系电话：0991-8568089；传真：0991-8527722；邮编：830004

新疆农业大学 联系电话：0991-8763922；传真：0991-8762329；邮编：830052

新疆畜牧科学院畜牧业质量标准研究所 联系电话：0991-3075180；传真：0991-3075180；邮编：830011

新疆维吾尔自治区畜牧总站 联系电话：0991-3533885；传真：0991-3533885；邮编：830000

新疆昆仑尼雅生态农牧发展有限公司 联系电话：0991-3977666；传真：0991-3977777；邮编：848500

新疆维吾尔自治区市场监督管理局 联系电话：0991-2818750；传真：0991-2818750；邮编：830004

地方标准信息服务平台

和田黑鸡

1 范围

本文件规定了和田黑鸡的品种来源和特性、体型外貌、体重和体尺、生产性能及测定方法。
本文件适用于和田黑鸡品种。

2 规范性引用文件

下列文件中的内容通过文中的规范性引用而构成本文件必不可少的条款。其中，注日期的引用文件，仅该日期对应的版本适用于本文件；不注日期的引用文件，其最新版本（包括所有的修改单）适用于本文件。

NY/T 823 家禽生产性能名词术语和度量计算方法

3 术语和定义

本文件没有需要界定的术语和定义。

4 品种来源和特性

和田黑鸡原产地为新疆维吾尔自治区和田地区民丰县，属兼用型地方品种，具有抗风沙、耐高温、耐粗饲、抗病力强、肉质良好等特性，且一年四季均有就巢性。

5 体型外貌

5.1 成年鸡

5.1.1 和田黑鸡羽毛黑色；冠、肉髯多呈深红色，少数呈紫色；单冠居多，少数为复冠；虹彩呈褐色；耳叶呈红色；喙呈黑色；胫呈黑色或青绿色，少量有胫羽；皮肤呈白色。

5.1.2 公鸡冠髯发达，昂首翘尾，体呈马鞍形，颈羽和鞍羽毛有绿色光泽，尾部高翘。

5.1.3 母鸡部分有凤头，部分颈羽有黄黑相间的斑纹，尾羽发达。和田黑鸡成年鸡参见附录 A 中 A.1~A.3，资料性引用。

5.2 雏鸡

雏鸡绒毛富有光泽，头、颈、体躯绒毛均呈黑色，前胸至腹部绒毛呈灰白色。

6 体重和体尺

和田黑鸡成年（43周龄）体重和体尺见表1。

表 1 体重和体尺

项目	公鸡	母鸡
体重/g	2384.5~3173.9	1857.5~2440.4
体斜长/cm	21.5~25.4	18.7~20.9
龙骨长/cm	12.3~14.9	10.4~11.9
胸宽/cm	7.1~8.7	6.4~8.1
胸深/cm	10.5~13.5	9.8~11.6
髌骨宽/cm	11.2~13.4	7.5~9.0
胫长/cm	9.4~10.6	7.7~8.8
胫围/cm	4.4~5.6	3.7~4.5

7 生产性能

7.1 生长性能

和田黑鸡不同生长发育阶段体重见表2。

表 2 生长性能

周龄/周	体重/g	
	公鸡	母鸡
0	33.4~40.9	
6	635.3~777.9	581.5~698.9
12	1474.5~1882.4	1145.5~1530.8
18	1936.2~2552.2	1306.0~1708.4
22	2253.3~2510.5	1666.0~1828.5

7.2 屠宰性能

和田黑鸡105日龄屠宰性能见表3。

表 3 屠宰性能

项目	公鸡（105日龄）	母鸡（105日龄）
宰前体重/g	1787.1~2462.3	1383.7~1898.0
屠宰率/%	84.1~93.4	86.4~92.7
半净膛率/%	76.0~86.5	63.2~95.7
全净膛率/%	64.3~73.5	65.9~72.0
腿肌率/%	18.9~26.5	18.0~21.5
胸肌率/%	13.5~19.2	17.6~21.7
腹脂率/%	0.4~1.5	1.9~5.7

7.3 繁殖性能

和田黑鸡繁殖性能见表4。

表4 繁殖性能

项目	范围
50%开产日龄/d	130~140
开产体重/g	1450.3~1685.7
43周龄蛋重/g	50.8~59.7
66周龄产蛋数/个	120~153
受精率/%	90.1~94.2
受精蛋孵化率/%	89.2~93.5
健雏率/%	≥95

7.4 蛋品质性能

和田黑鸡43周龄蛋品质性能见表5。

表5 蛋品质性能

指标	蛋重 g	蛋形指数	蛋壳厚度 mm	蛋壳强度 kgf	哈氏单位	蛋黄比例 %	蛋壳比例 %	蛋壳色泽	血斑和肉斑率 %
范围	49.3~61.5	1.3~1.4	0.3~0.4	2.9~5.2	77.7~90.3	27.6~38.0	9.0~11.9	浅褐色、褐色	36.6~49.0

8 测定方法

和田黑鸡体重和体尺、生长性能、屠宰性能、繁殖性能和蛋品质性能的测定按照NY/T 823的规定执行。

附录 A
(资料性)
成年鸡照片

成年鸡照片参见图A. 1~A. 3。

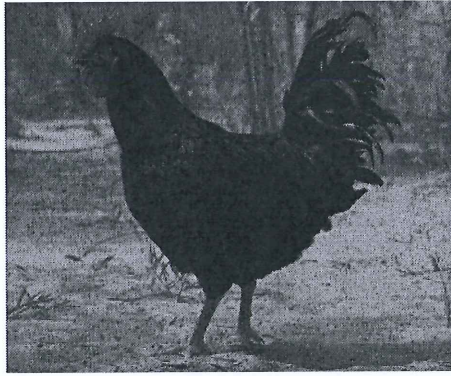


图 A. 1 和田黑鸡公鸡

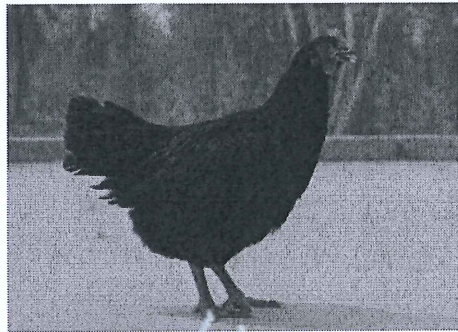


图 A. 2 和田黑鸡母鸡



图 A. 3 和田黑鸡群体