

## 汉麻生产追溯实施指南

地方标准信息服务平台

2023 - 08 - 28 发布

2023 - 09 - 27 实施

# 目 次

前言 .....	II
1 范围 .....	1
2 规范性引用文件 .....	1
3 术语和定义 .....	1
4 缩略语 .....	2
5 总体要求 .....	2
6 追溯操作程序 .....	2
7 追溯信息管理 .....	4
8 追溯标签 .....	5
9 质量安全问题处置 .....	5
附录 A（资料性） 汉麻生产追溯信息记录 .....	6

地方标准信息服务平台

## 前 言

本文件按照 GB/T 1.1—2020《标准化工作导则 第1部分：标准化文件的结构和起草规则》的规定起草。

请注意本文件的某些内容可能涉及专利。本文件的发布机构不承担识别专利的责任。

本文件由黑龙江省工业和信息化厅提出并归口。

本文件起草单位：齐齐哈尔大学、哈尔滨荣佳盈标准化咨询有限公司、齐齐哈尔市检验检测中心、中国标准化研究院、中国农业科学院麻类研究所、昆明理工大学。

本文件主要起草人：孙立秋、赵英楠、颜丹、宋莹、时志春、兰韬、赵明、林谦、李晓蕾、郑永杰、李军。

地方标准信息服务平台

# 汉麻生产追溯实施指南

## 1 范围

本文件给出了汉麻生产追溯的术语和定义、总体要求、追溯操作程序、追溯信息管理、追溯标签、质量安全问题处置等内容。

本文件适用于指导汉麻生产追溯的实施。

## 2 规范性引用文件

下列文件中的内容通过文中的规范性引用而构成本文件必不可少的条款。其中，注日期的引用文件，仅该日期对应的版本适用于本文件；不注日期的引用文件，其最新版本（包括所有的修改单）适用于本文件。

GB/T 38155-2019 重要产品追溯 追溯术语

## 3 术语和定义

GB/T 38155-2019 界定的以及下列术语和定义适用于本文件。

### 3.1 追溯

通过记录和标识，追踪和溯源客体的历史、应用情况或所处位置的能力。

注：追溯包括追踪和溯源。

[来源：GB/T 38155-2019，2.2]

### 3.2 追溯系统

基于追溯码、文件记录、相关软硬件设备和通信网络，实现现代信息化管理并可获取产品追溯过程中相关数据的集成。

[来源：GB/T 38155-2019，2.6]

### 3.3 追溯标签

以文字、图形、符号等方式标识追溯码及相关信息的标牌，与所追溯产品具有对应关系。

注：包括印刷标签、电子标签等。

[来源：GB/T 38155-2019，3.17]

### 3.4 追溯单元

需要对其历史、应用情况或所处位置的相关信息记录、标识并可追溯的单个产品、同一批次产品或同一品类产品。

[来源：GB/T 38155-2019，2.4]

### 3.5 追溯主体

在追溯系统中，从事汉麻种植、加工、检测、包装、贮存、运输、配送、销售、使用等相关业务的机构或人员。

### 3.6 追溯批次

采用同一原料、同一工艺、同一规格、同一生产周期内生产的具有相同(或相近)特征的一定数量的追溯产品。

### 3.7 供应链

在汉麻生产及流通过程中，涉及将产品或服务提供给最终用户形成的网链结构。

## 4 缩略语

下列缩略语适用于本文件。

APP：应用（Application）

RFID：射频识别（Radio Frequency Identification）

## 5 总体要求

### 5.1 追溯目标

通过追溯标签追溯汉麻种植、加工、贮存、流通、检测等主要环节信息。

### 5.2 追溯能力

能够根据需要快速追溯产品的生产流程和流通过程，确定受影响的范围，及时采取措施。

### 5.3 追溯制度

建立完善的记录和跟踪机制，建立风险评估和合规的监管制度，确保产品的质量和安全，提高消费者的信任度，并对问题进行快速响应和解决。

### 5.4 设备和软件

配备计算机、信息采集设备、赋码设备等必要设备，软件系统应满足汉麻生产追溯信息管理的基本功能要求。

### 5.5 信息化管理

制定汉麻生产追溯工作规范、信息采集规范、信息系统维护和管理规范、机构和人员管理规范、质量安全处置规范等制度，并认真实施。

## 6 追溯操作程序

### 6.1 追溯流程示意图

确定汉麻生产追溯工作流程，追溯流程示意图见图 1。

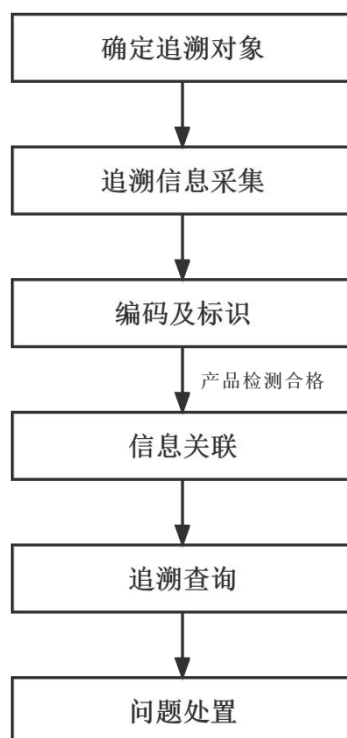


图 1 追溯流程示意图

## 6.2 确定追溯对象

追溯主体应明确汉麻生产追溯的产品类型、追溯批次等。

## 6.3 追溯信息采集

参照附录 A 的要求收集与汉麻生产追溯相关的信息，包括与汉麻生产相关的图片及视频资料，并对这些信息进行分类整理和记录，并建立相关档案。

## 6.4 产品质量检测

对汉麻及其制品按照追溯批次进行质量检测，并提供电子报告。

## 6.5 编码和标识

6.5.1 汉麻追溯单元的编码和标识应符合唯一性、合理性、可扩展性、简明性、适用性和规范性的原则，并符合相关标准的要求。

注：相关标准指与汉麻追溯体系密切相关且需直接采用的其他标准。

6.5.2 追溯系统为汉麻追溯单元赋予唯一的追溯码，并生成一一对应的追溯标签，作为追溯信息查询的载体。

## 6.6 信息关联

追溯主体将 6.3 采集的追溯信息录入追溯系统，当追溯产品按照 6.4 的要求检测合格后，追溯系统将汉麻的追溯信息与追溯标签进行关联，追溯产品方可实现追溯查询。

## 6.7 追溯查询

监管机构及相关人员可通过识别追溯标签查询汉麻产品种植、加工、贮存、流通、交易、检测、使用等环节的追溯信息。

## 6.8 问题处置

对追溯信息与实际不相符的追溯产品，相关人员可对其进行投诉举报；出现质量安全问题的，按照国家相关法律法规执行。

# 7 追溯信息管理

## 7.1 信息采集

7.1.1 建立信息采集记录制度、信息审核机制，详细记录追溯对象在供应链各环节的相关信息，确保所有环节信息可进行有效追溯，并保证信息准确安全。

7.1.2 宜采用物联网、区块链、人工智能、纹理识别、北斗定位等先进技术，保证信息采集的及时性、准确性、可行性和安全性。

7.1.3 汉麻种植、加工、贮存、流通、交易、检测、使用等环节的追溯信息见附录 A。

## 7.2 信息存储

建立信息存储管理制度。纸质记录应及时归档，电子记录及时备份，汉麻产品追溯信息应长期保存。

## 7.3 信息录入

追溯信息存储后，追溯主体应及时通过网络等设备，将相关纸质记录、电子记录汇总后录入到追溯系统中，并长期保存。

## 7.4 信息安全

设立信息安全保障制度，追溯信息应具备防篡改、防攻击、访问权限限制、数据安全传输、访问日志记录、备份恢复、信息脱敏等安全防护能力。

## 7.5 信息关联

追溯码应与追溯信息相关联，关联信息主要包括追溯主体、种植、加工、贮存、流通、检测等方面的内容，追溯信息各环节之间应实现关联。

## 7.6 信息查询

建立相应的信息查询平台，可通过追溯标签查询追溯信息，内容包括但不限于追溯主体信息、追溯产品信息、质量检测结果等。

## 7.7 统计分析

对追溯过程中产生的信息进行统计分析，形成多维度可视化的统计数据。

## 8 追溯标签

- 8.1 追溯标签材质应安全、无异味，直接接触产品的追溯标签应符合国家有关规定。
- 8.2 追溯标签应完整、清晰、持久、易于辨认，并具有防伪功能，可根据需要选择二维码、RFID 等的追溯标签。
- 8.3 可通过微信、手机 APP 等具备扫码功能的设备识别追溯标签，或通过网站、微信公众号等方式进行追溯信息查询及防伪验证。
- 8.4 追溯标签标识信息要求包括但不限于：
- 追溯服务平台的名称及标识；
  - 提供可识别的二维码或 RFID 电子标签；
  - 提供可查询的追溯明码及防伪验证码。

## 9 质量安全问题处置

- 9.1 追溯主体应对上一环节提供的成品或半成品进行验收、对追溯信息进行核实。如发现问题，按相关规定对该批次成品或半成品进行处理，若对首次质量检测结果有质疑，可复检。
- 9.2 追溯产品出现质量安全问题时，追溯主体应迅速界定质量安全问题涉及范围，提供相关记录，确定追溯产品质量安全问题发生的地点、时间、追溯单元和责任主体，为问题处理提供依据。

地方标准信息服务平台



附 录 A  
(资料性)  
汉麻生产追溯信息记录

### A.1 追溯主体信息

追溯主体信息记录见表 A.1。

表 A.1 追溯主体信息记录表

追溯信息	描述	
追溯主体信息	企业名称:	统一社会信用代码:
	企业地址:	法人姓名:
	联系人姓名:	联系方式:
	生产许可证号:	经营范围:

### A.2 种植环节

汉麻种植环节信息记录见表 A.2。

表 A.2 种植环节信息记录表

追溯信息	描述	
生产基地信息	基地名称:	基地地址:
	基地负责人:	联系电话:
	基地管护人:	联系电话:
	种植许可:	经纬度:
	基地面积:	汉麻品种:
农事管理信息	肥料名称:	肥料生产商:
	肥料生产日期:	肥料使用量:
	施肥日期:	施肥人员:
	耕作日期:	耕作人员:
病虫害防治信息	灌溉日期:	灌溉人员:
	病虫害名称:	危害程度:
	使用药物名称:	药物生产商:
	药品生产许可证号:	药物批号:
采集信息	药品生产日期:	使用浓度:
	使用日期:	使用人:
	采集时间(天气状况):	采集方式:
	采集量:	采集人:
收购信息	收购时间(天气状况):	运输工具:
	运输起止时间:	运输起止地点:
	收购人姓名:	运输人员:
	收购证明:	联系方式:

## A.3 加工环节

汉麻加工环节信息记录见表 A.3。

表 A.3 加工环节信息表

追溯信息	描述	
加工企业信息	企业名称:	生产许可证号:
	生产地址:	法人姓名:
	联系人姓名:	联系方式:
产品信息	产品名称:	产品批号:
	规格:	数量:
	生产日期:	保质期:
	产品执行标准:	检测报告:
原料收购信息	原料名称:	规格:
	生产日期:	数量:
	生产者名称:	生产者地址:
	进货日期:	进货人员:
原料加工信息	加工目的:	原料数量:
	加工日期:	产出数量:
	加工负责人:	
加工过程信息	加工工序:	加工起止时间:
	原料用量:	加工机械:
	产量:	加工人员:
包装信息	包装材料:	包装方式:
	包装人员:	包装时间:
出入库管理信息和贮存信息	产品名称:	产品批号:
	出入库单号:	出入库数量:
	出入库时间:	出入库人员:
	流向:	
运输信息	运输起止时间:	运输起止地点:
	货物名称:	数量:
	运输工具:	运输人员:
注: 加工过程信息可按企业实际生产自行增加。		

## A.4 贮存环节

汉麻贮存环节信息记录见表 A.4。

表 A.4 贮存环节信息表

企业信息	企业名称:	地址:
	社会信用代码:	法人姓名:
	联系人:	联系方式:

表 A.4 贮存环节信息表(续)

库房 管理 信息	地址:				温度:			湿度:		
	库房编号:					记录编号:				
	产品名称:				规格:			库管人员:		
	入库信息					出库信息				
	产品 批号	生产 时间	入库 时间	入库 数量	经办人	出库 时间	出库 数量	去向	库存 数量	经办人

## A.5 流通环节

汉麻流通环节信息记录见表 A.5。

表 A.5 流通环节信息表

追溯信息	描述	
企业信息	企业名称:	地址:
	社会信用代码:	法人姓名:
	联系人:	联系方式:
产品信息	产品名称:	生产日期:
	规格:	数量:
	产品批号:	保质期:
	产品执行标准:	生产企业名称:
	检验报告编号:	产品认证信息:
出入库信息	产品名称:	产品批号:
	出入库单号:	出入库数量:
	出入库时间:	出入库人员:
运输信息	运输起止时间:	运输起止地点:
	货物名称:	数量:
	运输工具:	运输人员:
消费信息	用途:	用量:
	储存管理人员:	监督人员:

## A.6 检测信息

汉麻检测信息记录见表 A.6。

表 A.6 检测信息记录表

追溯信息	描述	
产品信息	产品名称:	生产企业名称:
	产品规格:	产品批号:

表 A.6 检测信息记录表(续)

检测信息	生产日期:	产品标准:
	检测机构名称:	检测报告编号:
	检测时间:	检测依据:
	检测项目:	检测指标:
	检测结果:	检测结论:

地方标准信息服务平台