

### 青少年体质健康监测数据采集规范

Data collection specification for teenagers physique-health examination

地方标准信息服务平台

2022 - 12 - 29 发布

2023 - 01 - 29 实施



## 前 言

本文件按照GB/T 1.1—2020《标准化工作导则 第1部分：标准化文件的结构和起草规则》的规定起草。

请注意本文件的某些内容可能涉及专利。本文件的发布机构不承担识别专利的责任。

本文件由安徽省质量和标准化研究院提出。

本文件由安徽省体育局归口。

本文件起草单位：安徽省质量和标准化研究院、安徽康岁健康科技有限公司、合肥工业大学管理学院、安徽建工技师学院、安徽医科大学。

本文件主要起草人：骆辉、魏亚龙、黄媛、钱昌男、龙丹、顾东晓、马一鸣、陶学明、于学萍、徐成城、郑玉艳、凌俊杰。

地方标准信息服务平台



# 青少年体质健康监测数据采集规范

## 1 范围

本文件规定了青少年体质健康监测数据采集的采集要求、数据上报、数据安全等技术规范。

本文件适用于青少年学生体质健康监测活动中的数据采集工作。学校学生体质健康监测数据采集可参照执行。

## 2 规范性引用文件

本文件没有规范性引用文件。

## 3 术语和定义

下列术语和定义适用于本文件。

### 3.1

#### 单项指标 single index

青少年体质健康监测过程中，根据《国家学生体质健康标准》确定的，包括体重、身高、肺活量等在内的12个测试指标。

## 4 采集要求

### 4.1 采集内容

#### 4.1.1 现场测试采集

现场测试采集的数据，主要包括基础数据和测试数据两种，具体包括信息如下：

- a) 基础数据：包括青少年基本情况和检测基本信息。青少年体质健康监测开始前，应对每位参与体检的青少年进行基本信息录入，包括姓名、性别、年龄、年级、通讯方式等。检测基本信息包括实施体质健康监测活动的时间、地点、方式、人员、机构名称等信息；
- b) 测试数据：包括单项指标分值和测试成绩。应按青少年的年级和性别分别采集对应的单项指标分值，包括身高、体重、肺活量、50米跑、坐位体前屈、立定跳远、1分钟跳绳、50米×8往返跑、1分钟仰卧起坐、引体向上（男）、800米跑（女）、1000米跑（男）12项指标。测试成绩是将采集到的单项指标分值，对照《国家学生体质健康标准》中的单项指标评分表和加分表，记录测试成绩。

#### 4.1.2 互联网或其他途径采集

通过互联网或其他途径采集的数据，主要包括可合法查询到的、已公开发布的与青少年体质健康有关的统计、分析、流调等方面的数据。

### 4.2 采集方法

#### 4.2.1 人工采集

通过人工录入、介质拷贝、表格导入等方式，收集和获取监测过程中产生的信息数据。

#### 4.2.2 系统采集

通过移动终端设备及专业体质健康监测数据采集设备，实时收集、传输监测过程中产生的各项信息数据。

### 4.3 采集流程

#### 4.3.1 前期准备

青少年体质健康监测数据采集前期准备，主要包括：

- a) 组建采集队伍，明确队伍分工，人员操作培训；
- b) 制定采集计划，进行设备调试，场地布置；
- c) 确定采集对象，信息录入等。

#### 4.3.2 数据采集

4.3.2.1 人工采集流程见图1，具体要求如下：

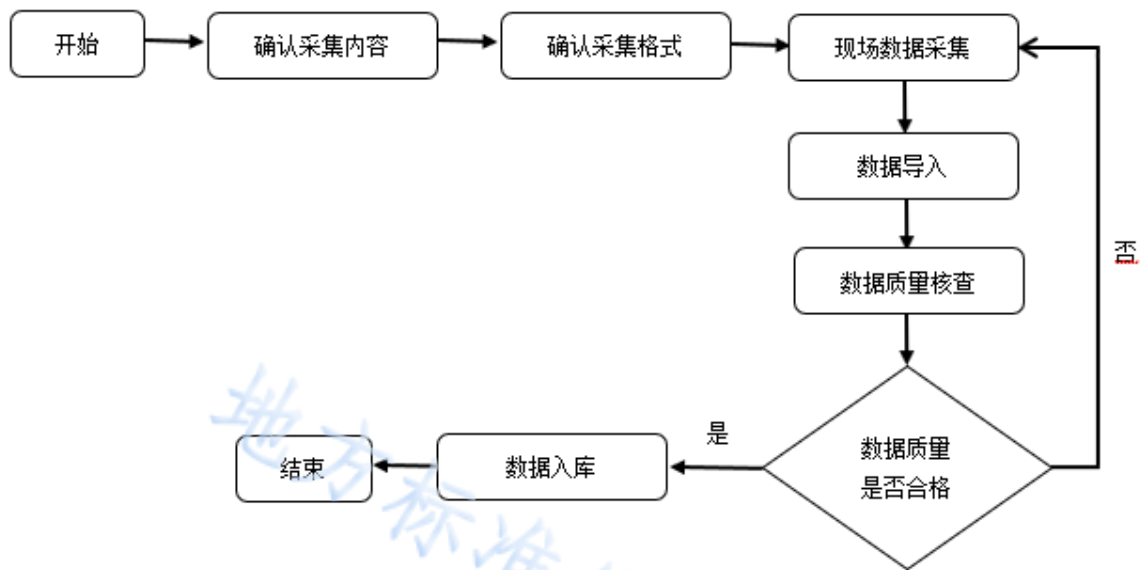


图1 人工采集流程

- a) 开始：人工采集数据流程开始；
- b) 确认采集内容：主要采集青少年基本情况、测试基本信息和测试成绩；
- c) 确认采集格式：文本信息格式包括但不限于 txt、word、xlsx；
- d) 现场数据采集：现场数据采集通过人工记录、移动介质拷贝等形式实现；
- e) 数据导入：完成数据采集后，通过系统操作实现数据导入；
- f) 数据质量核查：对导入、拷贝等数据，根据数据类型进行核查数据质量，并根据数据质量核查结果判断已采集数据是否合格，如果合格进入数据入库流程，不合格返回现场数据采集流程；
- g) 数据入库：实现数据入库存储；

h) 结束：人工采集数据流程结束。

4.3.2.2 系统自动采集流程见图2，具体要求如下：

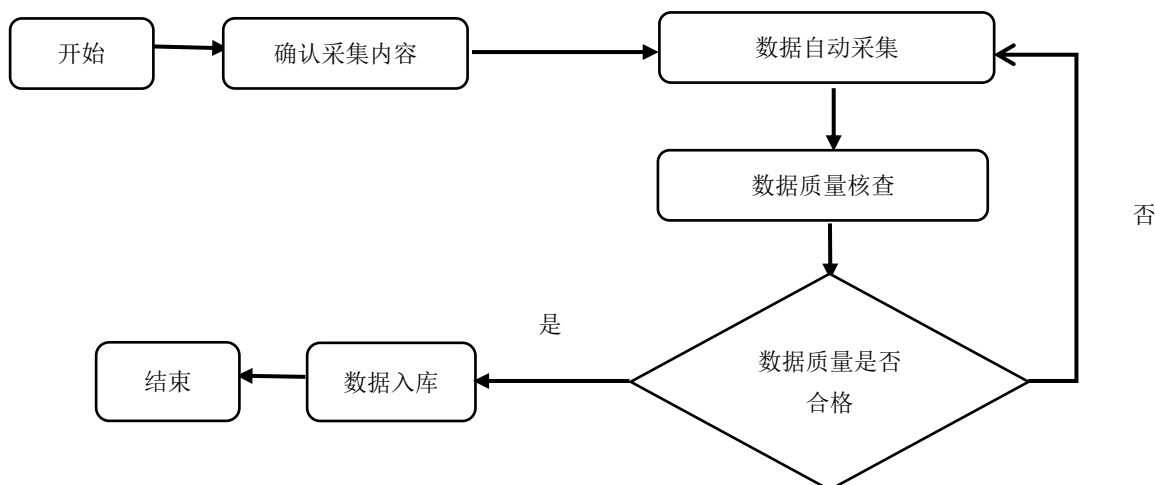


图2 系统自动采集流程

- a) 开始：系统采集数据流程开始；
- b) 确认采集内容：主要采集个人基本信息，测试指标分值，测试成绩等；
- c) 数据自动采集：系统按照采集内容自动获取数据过程；
- d) 数据质量核查：系统对采集的数据进行质量校验，核实是否出现缺失、遗漏等情况；根据核查结果判断已采集数据是否合格，如果合格进入数据入库流程，不合格进入数据人工处理流程，复核合格后方可进入数据入库流程；
- e) 数据入库：数据自动入库存储；
- f) 结束：系统自动采集数据流程结束。

4.3.2.3 对现场测试单项指标的采集，应按要求进行一次性单次采集，不应重复采集。若出现漏采、错采情况，可对漏采、错采对象进行单独补采。

## 5 数据上报

经采集并校验合格的青少年学生体质监测相关数据，应按照国家规范流程上报至“国家学生体质健康标准数据管理与分析系统”。

## 6 数据安全

- 6.1 应建立数据安全管理制度、应急事件处理机制、审查监督机制，以保障数据采集安全。
- 6.2 应确保所采集数据的真实性、准确性、完整性，若出现数据缺失、损毁等情况，应及时进行记录、反馈和处理。
- 6.3 应对采集到的数据进行保密，在未经委托机构或委托人许可的情况下，不应擅自公布和使用。

参 考 文 献

- [1] 《学生体质健康监测评价办法》（教体艺〔2014〕3号）
  - [2] 《国家学生体质健康标准》（教体艺〔2014〕5号）
- 

地方标准信息服务平台