

养老机构安全风险管理体系规范

Specification for safety risk management of senior care organization

地方标准信息服务平台

2024 - 05 - 16 发布

2024 - 07 - 16 实施

目 次

前言	II
1 范围	1
2 规范性引用文件	1
3 术语和定义	1
4 基本要求	1
4.1 原则	1
4.2 安全管理机构设立	1
4.3 制度建设	1
4.4 职责	2
5 安全风险管控	2
5.1 风险点危险源辨识	2
5.2 风险评估	3
5.3 风险管控措施	3
5.4 教育培训	4
6 隐患排查与治理	4
6.1 隐患分类	4
6.2 排查方法	4
6.3 工作要求	4
7 文件管理	5
8 持续改进	6
附录 A（资料性）安全管理机构的组织架构	7
附录 B（资料性）养老机构各岗位安全管理职责	8
附录 C（资料性）风险矩阵分析法	13
附录 D（资料性）风险管控信息台账示例	15
附录 E（资料性）隐患排查治理台账样表	16
参考文献	17

前 言

本文件按照 GB/T 1.1—2020《标准化工作导则 第1部分：标准化文件的结构和起草规则》的规定起草。

请注意本文件的某些内容可能涉及专利。本文件的发布机构不承担识别专利的责任。

本文件由佛山市民政局提出并归口。

本文件起草单位：佛山市质量和标准化研究院、佛山市质安职业资格培训中心、佛山市南海区养老服务业协会、佛山市禅城区春晖颐养院、佛山市质量和标准化研究院有限公司。

本文件主要起草人：钟照华、冯意婷、梁建新、何志伟、方婷、周慧心、杨洁、杨颖。

地方标准信息服务平台

养老机构安全风险管理体系规范

1 范围

本文件规定了养老机构安全风险管理体系的基本要求、安全风险管控、隐患排查与治理、文件管理和持续改进。

本文件适用于机构养老安全风险管理体系,其他居家社区养老的从业单位可参照执行。

2 规范性引用文件

下列文件中的内容通过文中的规范性引用而构成本文件必不可少的条款。其中,注日期的引用文件,仅该日期对应的版本适用于本文件;不注日期的引用文件,其最新版本(包括所有的修改单)适用于本文件。

GB/T 23694-2013 风险管理 术语

3 术语和定义

GB/T 23694-2013 界定的术语和定义适用于本文件。

3.1

养老机构安全风险 safety risk of senior care organization

养老机构的建筑安全、消防安全、食品安全、医疗安全、特种设备安全、服务安全管理过程中某一特定危害事件发生的可能性与其后果严重性的组合。

4 基本要求

4.1 原则

4.1.1 应坚持关口前移、源头管控、预防为主、综合治理原则。

4.1.2 应落实安全管理主体责任,构建养老机构安全风险分级管控和隐患排查治理双重预防机制,有效防范安全事故。

4.1.3 应组织全体员工全方位、全过程辨识服务过程、设备设施、作业环境、人员行为和管理体系等方面存在的安全风险,做到系统、全面、无遗漏,常态化实施风险点危险源排查、辨识、分析、确认、控制,根据风险消除或降低情况动态更新养老机构安全风险管控清单并持续更新完善。

4.2 安全管理机构设置

应设立安全工作小组等形式的安全管理机构,设安全第一责任人,以及一名单位安全管理员、若干名部门安全管理员。应制定安全工作小组的组织架构图、人员名单,示例见附录A。

4.3 制度建设

4.3.1 应建立养老机构安全管理规章制度,完善操作规程,至少应包含:

a) 安全责任制度;

- b) 安全教育制度；
- c) 安全操作规范或规程；
- d) 安全检查制度；
- e) 事故处理与报告制度；
- f) 突发事件应急预案；
- g) 考核与奖惩制度。

4.3.2 各项制度应具有针对性、可操作性，便于落实。

4.4 职责

4.4.1 安全管理机构应承担的职责包括但不限于：

- a) 贯彻执行安全生产的法律法规、规章和有关国家标准、行业标准，参与本单位安全生产决策；
- b) 组织制定并督促从业人员执行安全生产责任制、规章制度、操作规程；
- c) 定期开展安全生产宣传、教育和培训，如实记录安全生产教育和培训情况；
- d) 组织风险点危险源辨识和风险等级评估，落实风险防控措施；
- e) 开展安全生产检查，及时排查安全事故隐患，督促有关部门和人员及时整改，并报告本单位负责人；
- f) 组织本单位应急预案的制定及演练；
- g) 制止和纠正违章指挥、强令冒险作业、违反操作规程的行为；
- h) 对事故统计、分析，参加事故调查，对造成伤亡事故的责任人提出处理意见；
- i) 综合分析本单位安全生产中的突出问题，并会同有关部门提出改进意见。

4.4.2 养老机构应明确各岗位对应的安全管理职责，示例见附录 B。

5 安全风险管控

5.1 风险点危险源辨识

5.1.1 风险点划分

5.1.1.1 应考虑因素包括但不限于：

- a) 人的因素：由于管理人员、服务人员、老年人或其他相关人员自身因素及其行为导致的不安全因素；
- b) 物的因素：服务设施设备、器具等存在不安全因素；
- c) 环境因素：老年人活动区域、生活环境存在的不安全因素；
- d) 管理因素：由于管理制度不健全、管理责任缺失等导致的不安全因素。

5.1.1.2 应遵循便于分类、功能独立、易于管理、范围清晰的原则，按上述几个方面的结合进行分析，分层次逐级划分形成风险点清单。

5.1.2 危险源辨识

应结合养老机构自身情况，按照风险点清单开展危险源辨识，辨识内容主要包括：

- a) 可能导致的风险（事故）种类，包括：安全生产方面涉及物体打击、车辆伤害、机械伤害、起重伤害、触电、淹溺、灼烫、火灾、高坠、坍塌、爆炸、中毒和窒息、其他伤害等；服务安全

方面涉及噎食、食品药品误食、压疮、烫伤、坠床、跌倒、他伤和自伤、走失、文娱活动意外等；

- b) 危害性质，包括：人身伤害、精神伤害、疾病、死亡、财产损失、停工、违法、影响声誉、设施破坏、环境污染等；
- c) 危险源数量；
- d) 危险源分布和可能发生的位置，包括：护理设施、厨房设施、供配电设施、消防设施、应急设施、老人用房、洗衣房、卫生间、厨房、餐厅、文娱活动场所、电梯等。

5.2 风险评估

5.2.1 评估准则

应结合养老机构本身服务与管理活动的特点，以及设备设施、环境的实际情况，明确事故发生的可能性、严重程度和风险度取值范围，确定适用的风险判定准则。

5.2.2 评估方法

可采用风险矩阵分析法对风险进行定性、定量评价，根据评估准则判定风险等级，确定安全风险等级，风险矩阵分析法见附录 C。

5.2.3 安全风险分级

安全风险等级从高到低划分为极高风险、高风险、中风险和低风险，分别用红、橙、黄、蓝四种颜色标示。

5.3 风险管控措施

5.3.1 措施类别

包括但不限于：

- a) 技术措施；
- b) 安全管理措施；
- c) 教育培训措施；
- d) 应急处置措施；
- e) 个体防护措施；
- f) 以上措施的组合。

5.3.2 制定措施

5.3.2.1 由安全管理机构组织相关部门共同编制控制措施形成安全风险管控清单，并由单位安全管理员审核确认。安全风险管控清单格式示例见附录 D。

5.3.2.2 风险管控措施应与实际情况对应，测定并限定预防成本，确保措施具备可行性、安全性和可靠性。

5.3.3 风险告知

5.3.3.1 养老机构应将风险信息予以公示。

5.3.3.2 对于中风险和低风险，可采用安全培训等形式，让员工熟知；对于高风险和极高风险，除采用上述方式外，应将风险名称、危险源、可能导致的事故类型、预防及安全管控措施、责任人、联系方

式等信息，在风险点附近醒目位置张贴公示。对存在极高风险的工作场所和岗位，要设置明显警示标志，并强化风险监测和预警。

5.3.4 管控落实

应对照安全风险管控清单，检查风险部位、管控措施的落实情况，从养老机构到部门至班组、岗位，逐级监督检查管控措施的落实情况。检查包括但不限于下列方式：

- a) 资料检查；
- b) 现场检查。

5.4 教育培训

5.4.1 应组织安全管理机构的工作人员开展安全生产管理基本知识、危险源辨识和风险等级评估方法、制定风险管控措施知识等培训。

5.4.2 应将风险分析结果及所采取的管控措施对管理人员、服务人员、老年人或其他相关人员进行培训和宣传教育，使其熟悉工作岗位或环境中存在的风险、有害因素，掌握、落实应采取的控制措施。

6 隐患排查与治理

6.1 隐患分类

分为一般事故隐患和重大事故隐患，划分见《养老机构重大事故隐患判定标准》。

6.2 排查方法

6.2.1 按时间频次可分为：

- a) 日常排查，如班组、岗位员工交接班检查、班中巡查、行政管理巡查、护理技术日常检查，以及关键装置、重点部位、关键环节、高风险危险源的每日或每周巡查；
- b) 重点时段排查，如公布实施有关新法律法规、标准规范或原有适用法律法规、标准规范重新修订，组织机构和人员发生重大调整，设施设备操作规程、服务流程发生重大改变，外部环境发生重大变化，气候条件发生大的变化时，由养老机构组织相关部门开展的定期检查；
- c) 节假日前排查。

6.2.2 按目标对象可分为：

- a) 综合性排查，如发生安全事故后举一反三的安全检查，或设备大检修、较长时间暂停服务运营，在重新恢复前，对人员培训、服务流程、设施设备，由养老机构组织相关部门开展的综合性排查；
- b) 专业性排查，如外聘专家对养老机构消防管理、建筑安全等按照上级主管部门规定的时间进行诊断式排查。

6.3 工作要求

6.3.1 制定计划

养老机构应制定事故隐患排查计划，明确各种排查的目的、要求、内容和负责人，并按计划开展各种事故隐患排查工作。

6.3.2 组织排查

6.3.2.1 养老机构应根据隐患排查计划组织各相关部门进行隐患排查。对排查出的事故隐患按规定登记，建立安全隐患治理台账（见附录 E）。

6.3.2.2 根据排查出的隐患类别，提出治理建议，治理建议一般应包含：

- a) 针对每项隐患，明确治理责任单位和主要责任人；
- b) 经评估后提出初步整改或处置建议；
- c) 依据隐患治理难易程度或严重程度，确定隐患治理期限。

6.3.3 隐患治理和验收

6.3.3.1 排查出重大事故隐患应及时向单位安全第一负责人报告。单位安全第一负责人不在岗时，可向安全管理员报告。

6.3.3.2 能立即整改的隐患，应确定责任人立即组织员工进行整改，并如实记录安全风险隐患排查治理情况，建立隐患排查治理台账，及时向员工通报。

6.3.3.3 无法立即整改的隐患，应经评估分析后制定治理方案并论证，治理方案主要内容可包括：

- a) 事故隐患的现状及其产生原因；
- b) 事故隐患的危害程度和整改难易程度分析；
- c) 治理的目标和任务；
- d) 采取的方法和措施；
- e) 经费和物资的落实；
- f) 负责治理的机构和人员；
- g) 治理的时限和要求；
- h) 整改期间的安全措施和应急预案；
- i) 其他关于重大事故隐患治理的相关文件。

6.3.3.4 隐患整改完成后，隐患所在部门应对隐患整改情况填写回执，隐患排查组织部门根据隐患整改回执情况对隐患整改效果组织验收，验收完成后对隐患进行销号。重大隐患治理工作结束后，养老机构应组织对治理情况进行复查评估，对重大隐患，按上级主管部门有关规定执行。

6.3.3.5 可利用信息化手段实现风险隐患排查闭环管理的全程留痕，形成排查治理全过程记录信息数据库。

6.3.3.6 安全风险隐患排查治理情况应及时向员工通报。

7 文件管理

7.1 养老机构应完整保存安全管理相关文件、过程资料与数据信息，应妥善保管并建立档案，以便查阅。归档内容至少包括：

- a) 安全管理相关制度；
- b) 安全风险管控清单；
- c) 安全风险公告相关证明材料；
- d) 隐患排查治理台账；
- e) 隐患治理方案；
- f) 培训档案；
- g) 年度和专项安全风险评估报告（如有）。

7.2 涉及高风险时，其辨识、评估过程记录，风险控制措施及其实施记录等，应单独建档管理。

7.3 涉及重大事故隐患，其排查记录、评估报告书、治理方案、隐患整改复查验收记录等，应单独建档管理。

8 持续改进

8.1 应设置可以系统监测、评价安全风险的客观指标，通过重点评审或审核相关范围的方式评价安全风险管控水平。

8.2 应结合法律法规、标准规范的更新和要求，以及养老机构提升安全风险管控水平的需求，定期进行安全风险管理评审，及时改进评审时识别出的需改进项目，制定改进方案，积极实施并加强监督，归档保存。

8.3 养老机构应及时将因改进措施所导致的制度变化更新并实施。

8.4 养老机构应保证所有员工积极参加改进活动，并开展教育和培训。

地方标准信息服务平台

附录 A
(资料性)
安全管理机构的组织架构

A.1 安全管理机构的组织机构图设置可参照图 A.1 的示例编制。

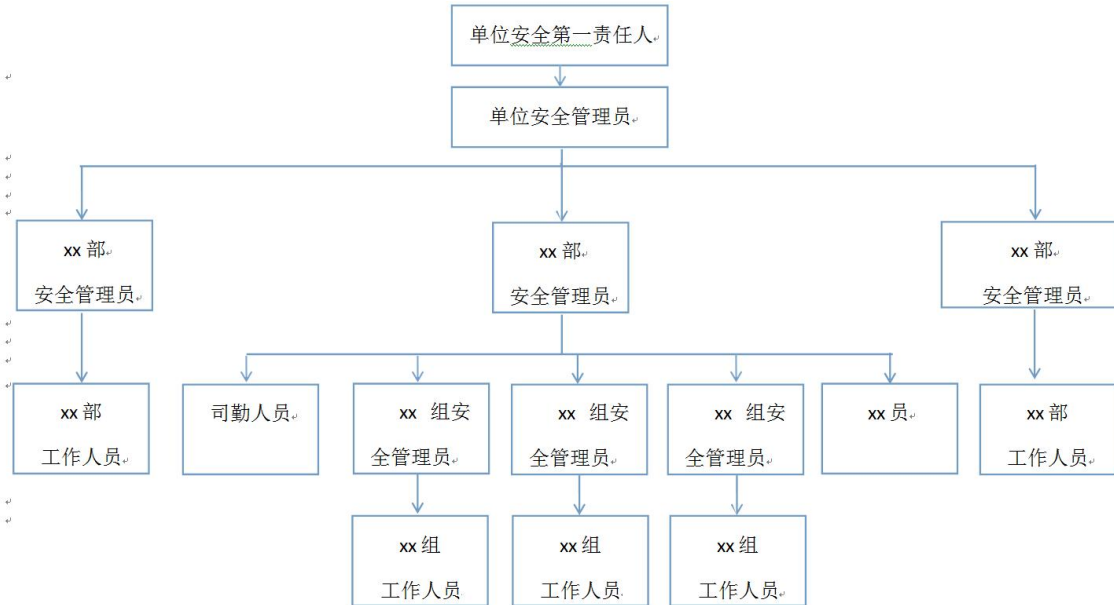


图 A.1 安全管理机构的组织机构图示例

A.2 安全管理机构的组成人员名单可参照表 A.1 格式编制。

表 A.1 安全管理机构人员名单样式

安全责任人姓名	职务	负责部门	联系电话	是否经过专门安全培训
安全管理员姓名	部门	职务	联系电话	是否经过专门安全培训
其他需要说明的情况：				

附录 B
(资料性)

养老机构各岗位安全管理职责

养老机构各岗位安全管理职责可参照表 B.1。

表 B.1 养老机构各岗位安全管理职责示例

养老机构各岗位安全管理职责

1、单位安全第一责任人职责

- (1) 建立、健全安全生产责任制；
- (2) 组织制定安全生产规章制度和操作规程；
- (3) 保证安全生产投入的有效实施；
- (4) 组织建立并落实安全风险分级管控和隐患排查治理双重预防工作机制；
- (5) 督促、检查本单位的安全生产工作，及时消除生产安全事故隐患；
- (6) 组织制定生产安全事故应急预案，并定期组织演练；
- (7) 及时、如实报告生产安全事故；
- (8) 组织制定安全生产方针与目标；
- (9) 主持召开安全生产委员会或安全生产领导机构会议，讨论安全生产问题；
- (10) 定期听取员工对安全生产工作的意见和建议；
- (11) 每年至少组织开展 1 次安全管理体系的管理评审；
- (12) 组织开展企业安全文化创建活动，并公开开展对履行安全生产职责的承诺；
- (13) 定期向职代会或员工代表大会汇报安全生产工作情况。

2、单位安全管理员职责

- (1) 认真贯彻执行国家有关安全生产的方针、政策、法律法规，建立健全本单位安全管理体系，包括制定安全相关的各项规章制度、操作规程及各类相关安全应急预案。
- (2) 制定年度安全工作计划，组织实施日常安全管理工作。
- (3) 定期组织员工进行安全教育、培训及考核，定期组织相关安全应急演练，如实记录安全教育、培训、考核及演练情况。
- (4) 监督各部门严格执行安全生产的各项操作规程，督促落实各项安全措施。
- (5) 检查本单位的安全生产状况，及时排查各类安全事故隐患，督促落实本单位安全生产整改措施。
- (6) 组织管理义务消防队。
- (7) 制止和纠正违章指挥、强令冒险作业、规范操作规程的行为。
- (8) 定期向单位安全第一责任人报告消防安全情况，及时报告涉及安全的重大问题，提出改进安全生产管理的建议。
- (9) 负责安全管理档案整理及归档。
- (10) 做好各项安全设施设备第三方维保单位对接工作。

表 B.1 (续)

3、护理部安全管理员职责

(1) 认真贯彻执行国家有关安全生产的方针、政策、法律法规和本单位安全工作的各项规章制度，协助主管领导及有关部门积极做好安全生产的管理工作，对本部门本班组的安全生产的工作负全面责任。

(2) 对本部门、班组员工进行经常性的安全意识教育，配合单位组织开展安全生产宣传教育的有关活动。

(3) 熟悉本部门、班组各类安全规章制度、操作规程及各类相关安全应急预案，组织、指导本部门本班组其他工作人员开展各项安全生产活动，并做好下属工作人员安全责任考核工作（月度绩效考核）。

(4) 定期组织本部门、班组工作内容相关的专项应急演练（如各类长者突发事件应急演练）。

(5) 做好本部门、班组的日常安全检查，参加单位安全大检查，发现安全问题，及时向领导报告，并落实措施，整改到位。

(6) 督促所负责区域长者落实各项安全制度，及时劝止长者乱拉乱接、使用大功率发热用电设备，室内吸烟、室内存放易燃易爆物品等有可能引起消防事故的行为。

(7) 负责对本部门、班组内部消防设施、器材的维护工作进行检查监督，督促安全主管部门做好所有消防器材的定期检查、更换和采购工作，确保消防器材安全有效。

4、行政管理部门安全管理员职责

(1) 认真贯彻执行国家有关安全生产的方针、政策、法律法规和本单位安全工作的各项规章制度，协助主管领导及有关部门积极做好安全生产的管理工作，对本部门本班组的安全生产的工作负全面责任。

(2) 对本部门、班组员工进行经常性的安全意识教育，配合单位组织开展安全生产宣传教育的有关活动。

(3) 熟悉本部门、班组各类安全规章制度、操作规程及各类相关安全应急预案，组织、指导本部门本班组其他工作人员开展各项安全生产活动，并做好下属工作人员安全责任考核工作（月度绩效考核）。

(4) 做好本部门、班组的日常安全检查，参加单位安全大检查，发现安全问题，及时向领导报告，并落实措施，整改到位。

(5) 负责对本部门、班组内部消防设施、器材的维护工作进行检查监督，督促安全主管部门做好所有消防器材的定期检查、更换和采购工作，确保消防器材安全有效。

(6) 负责单位及以单位名义组织的会议、活动安全监管工作。

5、后勤部安全管理员职责

(1) 认真贯彻执行国家有关安全生产的方针、政策、法律法规和本单位安全工作的各项规章制度，协助主管领导及有关部门积极做好安全生产的管理工作，对本部门本班组的安全生产的工作负全面责任。

(2) 对本部门、班组员工进行经常性的安全意识教育，配合单位组织开展安全生产宣传教育的有关活动。

(3) 熟悉本部门、班组各类安全规章制度、操作规程及各类相关安全应急预案，组织、指导本部门本班组其他工作人员开展各项安全生产活动，并做好下属工作人员安全责任考核工作（月度绩效考核）。

(4) 定期组织本部门、班组工作内容相关的专项应急演练。

(5) 做好本部门、班组的日常安全检查，参加单位安全大检查，发现安全问题，及时向领导报告，并落实措施，整改到位。

(6) 负责对本部门、班组内部消防设施、器材的维护工作进行检查监督，督促安全主管部门做好所有消防器材的定期检查、更换和采购工作，确保消防器材安全有效。

表 B.1 (续)

6、厨房组安全管理员职责

(1) 认真贯彻执行国家有关安全生产的方针、政策、法律法规和本单位安全工作的各项规章制度，协助主管领导及有关部门积极做好安全生产的管理工作，对本部门本班组的安全生产的工作负全面责任。

(2) 对本部门、班组员工进行经常性的安全意识教育，配合单位组织开展安全生产宣传教育的有关活动。

(3) 熟悉本部门、班组各类安全规章制度、操作规程及各类相关安全应急预案，组织、指导本部门本班组其他工作人员开展各项安全生产活动，并做好下属工作人员安全责任考核工作（月度绩效考核）。

(4) 定期组织本部门、班组工作内容相关的专项应急演练（如燃气泄漏应急演练）。

(5) 做好本部门、班组的日常安全检查，参加单位安全大检查，发现安全问题，及时向领导报告，并落实措施，整改到位。

(6) 落实设备管理制度，督促本部门、班组工作人员做好使用、清洁、维护工作，落实检查及操作记录，每次使用完设备必须及时关闭开关，并做好检查登记。

7、保安组安全管理员职责

(1) 认真贯彻执行国家有关安全生产的方针、政策、法律法规和本单位安全工作的各项规章制度，协助主管领导及有关部门积极做好安全生产的管理工作，对本部门本班组的安全生产的工作负全面责任。

(2) 对本部门、班组员工进行经常性的安全意识教育，配合单位组织开展安全生产宣传教育的有关活动。

(3) 熟悉本部门、班组各类安全规章制度、操作规程及各类相关安全应急预案，组织、指导本部门本班组其他工作人员开展各项安全生产活动，并做好下属工作人员安全责任考核工作（月度绩效考核）。

(4) 定期组织本部门、班组工作内容相关的专项应急演练（如暴力事件、火灾应急演练）。

(5) 做好本部门、班组的日常安全检查，参加单位安全大检查，发现安全问题，及时向领导报告，并落实措施，整改到位。

(6) 落实监控室、消防控制室值班制度，督促本部门、班组工作人员做好控制室相关设备清洁、使用、操作工作，配合技术人员做好相关设备维护，确保设备安全有效。

8、维修组安全管理员职责

(1) 认真贯彻执行国家有关安全生产的方针、政策、法律法规和本单位安全工作的各项规章制度，协助主管领导及有关部门积极做好安全生产的管理工作，对本部门本班组的安全生产的工作负全面责任。

(2) 对本部门、班组员工进行经常性的安全意识教育，配合单位组织开展安全生产宣传教育的有关活动。

(3) 熟悉本部门、班组各类安全规章制度、操作规程及各类相关安全应急预案，组织、指导本部门本班组其他工作人员开展各项安全生产活动，并做好下属工作人员安全责任考核工作（月度绩效考核）。

(4) 定期组织本部门、班组工作内容相关的专项应急演练（如停水、停电应急演练）

(5) 组织每天日间安全巡查及防火巡查，参加单位安全大检查，发现安全问题，及时向领导报告，并落实措施，整改到位。

(6) 落实各项设施设备管理制度，定期组织相关设备进行自查、检修、维护等工作（包括但不限于热泵热水器、电梯、户外健身设施、配电设施及其他院内设施设备），确保各项设施安全有效。

9、护理部工作人员职责

(1) 认真贯彻执行国家有关安全生产的方针、政策、法律法规及本单位安全工作的各项规章制度，落实各项安全措施，确保本岗位涉及的安全工作符合规定。

表 B.1 (续)

(2) 认真接受院内组织的安全教育，在上级的指导、监督下严格执行安全生产各项操作规程，熟悉院内各项安全应急预案，熟练消防器材的各项操作。

(3) 认真执行安全巡查制度，落实当班期间对所负责区域进行安全检查，发现问题及时上报，及时消除安全隐患，保障本院人员生命财产的安全。

(4) 督促所负责区域长者落实各项安全制度，及时劝止长者乱拉乱接、使用大功率发热用电设备，室内吸烟、室内存放易燃易爆物品等有可能引起消防及其他安全事故的行为。

10、行政管理部门工作人员职责

(1) 认真贯彻执行消防法规及本单位消防安全工作的各项规章制度，落实各项安全消防措施，确保本单位消防安全工作符合规定。

(2) 认真接受院内组织的消防安全教育，在上级的指导、监督下严格执行安全生产各项操作规程，熟悉院内各项安全应急预案，熟练消防器材的各项操作。

(3) 增强消防安全防范意识，提高消防安全隐患辨别能力，发现问题及时上报，及时消除安全隐患，保障本院人员生命财产的安全。

(4) 负责办公区域安全工作，协助行政管理部门负责人做好单位以及以单位名义组织的会议、活动的安全监管工作。

11、维修组工作人员职责

(1) 认真贯彻执行国家有关安全生产的方针、政策、法律法规及本单位安全工作的各项规章制度，落实各项安全措施，确保本岗位涉及的安全工作符合规定。

(2) 认真接受院内组织的安全教育，在上级的指导、监督下严格执行安全生产各项操作规程，熟悉院内各项安全应急预案，熟练消防器材的各项操作。

(3) 认真执行安全巡查制度，落实日间当班期间对全院进行安全检查，检查内容包括不限于消防安全、设施设备安全等，发现问题及时上报，及时消除安全隐患，保障本院人员生命财产的安全。

(4) 水电工须做好院内配电、用电、用水及其他设施设备的检查维护，确保全院用电用水安全。

12、保安员职责

(1) 认真贯彻执行国家有关安全生产的方针、政策、法律法规及本单位安全工作的各项规章制度，落实各项安全措施，确保本岗位涉及的安全工作符合规定。

(2) 认真接受院内组织的安全教育，在上级的指导、监督下严格执行安全生产各项操作规程，熟悉院内各项安全应急预案，熟练消防器材的各项操作。

(3) 认真执行安全巡查制度，落实夜间当班期间对全院进行安全检查，检查内容包括不限于消防安全、设施设备安全及治安保卫安全等，发现问题及时上报，及时消除安全隐患，保障本院人员生命财产的安全。

(4) 门卫值班员须做好门口出入管理及院内安全保卫工作，维持院内治安秩序，确保不出现长者从门岗走失情况。

(5) 落实监控室、消防控制室值班制度，熟悉各项设备日常使用及操作，配合技术人员做好相关设备维护，确保设备正常有效，做好交接班记录。

表 B.1 (续)

13、厨房组工作人员职责

(1) 认真贯彻执行国家有关安全生产的方针、政策、法律法规及本单位安全工作的各项规章制度，落实各项安全措施，确保本岗位涉及的安全工作符合规定。

(2) 认真接受院内组织的安全教育，在上级的指导、监督下严格执行安全生产各项操作规程，熟悉院内各项安全应急预案，熟练厨房一切设施设备及消防器材的各项操作。

(3) 落实燃气设施管理制度，做好用气设施使用、清洁、维护工作，落实气库检查及操作记录，每次使用完燃气设备必须及时关闭所有燃气开关，并做好检查登记。

(4) 认真执行消防安全检查制度，落实每天下班前对厨房进行防火安全检查，注意关闭门窗、电源，发现问题及时上报，及时消除安全隐患。

13、司勤人员职责

(1) 认真贯彻执行消防法规及本单位消防安全工作的各项规章制度，落实各项安全消防措施，确保本单位消防安全工作符合规定。

(2) 认真接受院内组织的消防安全教育，在上级的指导、监督下严格执行安全生产各项操作规程，熟悉院内各项安全应急预案，熟练消防器材的各项操作。

(3) 增强消防安全防范意识，提高消防安全隐患辨别能力，发现问题及时上报，及时消除安全隐患，保障本院人员生命财产的安全。

(4) 服从行政管理部门车辆统一调度，凭单出车，并做好公务车辆使用登记。

(4) 坚持定期检查单位公务车辆，行车安全无安全隐患，保持车容整洁，协助行政管理部门跟进车辆保养、维修、年审、车辆保险等事宜，确保车辆车况良好，手续齐全。

(5) 严格遵守相关交通法规，安全驾车，服从交通管理人员指挥，做到文明行车、安全礼让、无违章、无事故。

14、保洁员职责

(1) 认真贯彻执行消防法规及本单位消防安全工作的各项规章制度，落实各项安全消防措施，确保本单位消防安全工作符合规定。

(2) 认真接受院内组织的消防安全教育，在上级的指导、监督下严格执行安全生产各项操作规程，熟悉院内各项安全应急预案，熟练消防器材的各项操作。

(3) 增强消防安全防范意识，提高消防安全隐患辨别能力，发现问题及时上报，及时消除安全隐患，保障本院人员生命财产的安全。

(4) 做好院内公共部位卫生清洁工作，卫生清洁时设置地面防滑标识，卫生用具放置整齐，预防长者滑倒、绊倒。

(5) 清洁用品应按规范放置于指定区域，不应放置到院内长者能接触到的地方。

(6) 开展保洁工作时，发现相关区域存在安全隐患，应及时报告相关领导或部门。

附录 C
(资料性)
风险矩阵分析法

C.1 风险矩阵法及判定准则

风险矩阵法是一种能够综合危险发生的可能性和伤害的严重程度对风险大小进行定性评估的方法。

C.2 确定事故发生的可能性

依据历史事故发生频率，初步判断风险点危险源发生事故的可能性等级（P 值）。评级标准见表 C.1。

表 C.1 事故发生的可能性判定表

可能性等级(P)	说明	描述
1	基本不可能发生	本单位内未发生过，国内养老行业也极少发生
2	较不可能发生	本单位内未发生过，国内养老行业偶有发生
3	可能发生	本单位内发生过，国内养老行业也偶有发生；本单位未发生过，但国内养老行业发生频率较高
4	很可能发生	本单位内发生频率较高
5	极有可能发生	本单位内发生频率极高

C.3 确定事故发生后果的严重程度

根据风险点危险源风险参数统计数据、事故统计资料和典型案例，考虑最严重的事故后果，初步估计主要事故可能造成的人员伤亡、财产损失以及产生的社会影响情况，判断风险点危险源发生事故可能造成后果的严重程度（S 值）。风险点危险源事故后果严重程度的评级标准见表 C.2。

表 C.2 事故发生的后果严重程度判定表

严重程度(S)	说明	描述
1	影响很小	无伤亡、财产损失轻微，不会造成不良的社会舆论和政治影响
2	影响一般	造成3人以下死亡或10人以下重伤，现场处理（第一时间救助）可以立刻缓解事故，中度财产损失，有较小的社会舆论，一般不会产生政治影响
3	影响较大	造成3人以上10人以下死亡或10人以上50人以下重伤，需要外部援救才能缓解，较大财产损失或赔偿支付，在一定范围内造成不良的舆论影响，产生一定的政治影响
4	影响重大	造成10人以上30人以下死亡或50人以上100人以下重伤，严重财产损失，造成恶劣的社会舆论，产生较大的政治影响
5	影响特别重大	造成30人以上死亡或100人以上重伤，巨大财产损失，造成极其恶劣的社会舆论和政治影响

注1：本表所称的“以上”包括本数，所称的“以下”不包括本数。
注2：风险后果中死亡人数、重伤人数的确定是参照《生产安全事故报告和调查处理条例》（国务院令第493号）进行描述的；若其他行业/领域对后果严重性有明确分级的，可依据相关规定具体实施。

C.4 确定风险等级

根据事故发生的可能性和事故后果严重程度具体级别的乘积 R 值 ($R=P \times S$)，对比风险等级判断标准，判断一个风险点危险源的风险等级。风险等级的判断标准见表 C.3。

表 C.3 风险矩阵

风险等级		后果				
		影响特别重大	影响重大	影响较大	影响一般	影响很小
可能性	极有可能发生	25	20	15	10	5
	很可能发生	20	16	12	8	4
	可能发生	15	12	9	6	3
	较不可能发生	10	8	6	4	2
	基本不可能发生	5	4	3	2	1

图例：■ 极高风险（红） ■ 高风险（橙） ■ 中风险（黄） ■ 低风险（蓝）

地方标准信息服务平台

附录 D

(资料性)

风险管控信息台账示例

养老机构风险管控信息台账可参照表 D.1 示例编制。

表 D.1 风险管控信息台账示例

序号	所属部门	风险点位置	危险源	危险源形成原因	可能导致的风险(事故)	风险评估(矩阵法)				管控措施
						可能性	后果	风险等级	风险程度描述	
1	老人护理部	饮食场所	进食管理不善	1. 进食速度过快、摄入干硬等食物； 2. 进食时频繁说话等； 3. 老人有咽喉疾病、食道疾病；	噎食	5	2	黄色	中风险	1. 为有噎食风险的老年人提供适合其身体状况的食物，如流质、软食； 2. 有噎食风险的老年人进食时应在工作人员视线范围内，或由工作人员帮助其进食。
2	老人护理部	老人用房	压疮管理不善	1. 没有及时进行压疮评估； 2. 拍背、变换体位不及时； 3. 皮肤长期清洁不到位； 4. 没有采取适当的器具保护；	压疮	3	2	蓝色	一般风险	1. 有压疮风险的老年人在翻身及交接班时应检查皮肤是否干燥、颜色有无改变、有无破损，纸尿裤、衣被等是否干燥、平整等，并对检查情况进行记录； 2. 根据有压疮风险老年人的实际情况，至少每 2 小时翻身拍背 1 次，建立并落实翻身记录； 3. 护理人员根据老年人风险防范、康复和治疗的需要，定期开展压疮评估。
3	后勤部	老人用房	用电不安全	1. 乱接电线或电线老化； 2. 使用不安全的大功率电器； 3. 消防安全教育不到位。	触电、火灾	4	4	橙色	高风险	1. 组织白天和夜间防火巡查并落实记录，每月组织防火检查，落实整改措施，及时消除火灾隐患； 2. 教育长者与员工应当遵守院内规定合规使用各类电器。
4	安保部	停车场	违规充电	1. 乱接电线或电线老化； 2. 电动自行车违规充电； 3. 车辆出入管理不到位。	火灾	5	4	红色	极高风险	1. 应对环境和建筑物进行日常巡查并保持记录； 2. 人员和车辆出入应严格按照要求执行并做好记录； 3. 电动车按规定集中存放，院内不允许电动车充电。
...										

附录 E
(资料性)

隐患排查治理台账样表

养老机构隐患排查治理台账可参照表 E.1 格式编制。

表 E.1 隐患排查治理台账样表

序号	所属部门	隐患及整改建议 (图片)	发现时间	隐患分类	整改责任人	整改时限	整改结果 (图片)	完成时间	核查人员
1				<input type="checkbox"/> 一般隐患 <input type="checkbox"/> 重大隐患					
2				<input type="checkbox"/> 一般隐患 <input type="checkbox"/> 重大隐患					
3				<input type="checkbox"/> 一般隐患 <input type="checkbox"/> 重大隐患					
...									

地方标准信息服务平台

参 考 文 献

- [1] GB/T 35796-2017 养老机构服务质量基本规范
- [2] GB 38600-2019 养老机构服务安全基本规范
- [3] GB/T 29353-2012 养老机构基本规范
- [4] GB/T 27921-2011 风险管理 风险评估技术
- [5] GB/T 33000-2016 企业安全生产标准化基本规范
- [6] MZ/T 032-2012 养老机构安全管理
- [7] 中华人民共和国安全生产法 中华人民共和国主席令第八十八号
- [8] 养老机构管理办法 中华人民共和国民政部令第 66 号
- [9] 民政部办公厅关于印发《养老机构重大事故隐患判定标准》的通知 民办发〔2023〕13 号
- [10] 佛山市安全生产风险管理办法 佛府办〔2019〕3 号
- [11] 佛山市安全生产委员会办公室关于印发佛山市 2020 年安全生产风险排查管控工作方案的通
知 佛安办〔2020〕57 号

地方标准信息服务平台